

四、調查成果

第一章 人與山林

【五十股造林】半甲子前的美濃山有什麼樣的面貌，五十股合作社啟動護土造林的行動，對於美濃山林的林相產生了重要的影響。

保護鄉親的造林事業

「打林仔，你們知不知道什麼意思？」從美濃鄉親邱倚星的口中說出，特別覺得有意思，打林仔，就是「開墾山林」。邱先生在美濃成長，青年時期遠赴南美洲的尼加拉瓜經營農場至今，是身經百戰的前輩。

打林仔，開墾山林，是邱先生等前輩們熟悉的奮鬥生活史。在探討美濃願景的機緣下，邱倚星先生與美隆電吳維忠董事長、南隆國中退休的邱貞壽老師和美濃愛鄉文教基金會的宋永松董事長，談起美濃鄉親與山林互動的故事。

於人頭山下泉水窩出生成長的宋老師，回憶起童年的美濃山，他提到當時的山林，樹葉的色彩會隨著季節變化，佈滿山林的竹子，秋冬時變黃，一到夏季就綠油油的，他小時候隨著大人上山玩耍當助手，也因此認識了一些樹種的特性。

吳董事長說自己小時候調皮好玩、不愛讀書，父親將他送到貞壽老師家就近管教，恰好貞壽老師受族人之託，擔任「高雄縣美濃林業生產合作社」俗稱「五十租股」的管理人，因此貞壽老師經常帶著維忠上山，使得吳董事長對美濃山孕育出一份特別濃厚的情感。

■曾經，木棉花開滿美濃山

吳董事長回憶童年的美濃山，有許多日本人種植木棉樹，春天的山開滿了美麗的橘紅色。後來，高雄市推廣木棉花種植，木棉花被選為高雄市的市花，美濃山的許多木棉樹因此被移植，至今美濃山已少見木棉樹。

木棉曾是眾人熟知的樹種，火紅的花朵在落葉後的枝頭更顯得突出，落花後的白色棉絮帶著種子飛散，美濃子弟鍾永豐在歌曲〈木棉花〉裡寫道：「木棉花三月初 花滿樹；木棉花 滿樹打 越南下 色越赤。」他以木棉花象徵南方的家鄉，人們對土地的情感。

木棉樹的材質不堅硬，無法拿來當作建築用材，只能作為搭建家畜屋舍利用，文學家鍾鐵民先生曾提及使用木棉樹的經驗，他拿木棉樹當作雞寮的柱子，把木棉樹幹種植在土裡，它又會發芽繼續生長，可說是活的柱子。

也有許多人誤以為木棉的白色花絮就是做衣服的棉料來源，經過鐵民老師和永松老師的證實：木棉樹的花絮，不是作衣服的棉料，但不是不能利用，過去美濃鄉親曾拿木棉棉絮充填當作枕頭。

■「五十租股」造林，保護鄉親

貞壽老師回憶「五十租股」的成立原由，乃由於當時擔任高雄縣臨時省議會的美濃籍議員--邱智生，得知光復後台灣政府有意開放造林，當時瓦斯並未普遍於農村，他擔心美濃人砍伐雜木燒柴的生活將受到法令懲罰，便於當時（民國46年，1957年）邀集地方仕紳五十人，共同出資組織「高雄縣美濃林業生產合作社」，承租靈山至月光山一帶，屬於旗山34林班地，共計250公頃進行造林，俗稱「五十租股」。

吳維忠補充道，當時大家普遍窮困，許多人開墾山林種植木薯，造成地基的破壞，八七水災之前有一次風雨交加的日子，美濃整整泡水四、五個小時不退，到了晚上四、五點，許多土磚屋腳被融化，造成倒塌。不只是房子，美濃山也大崩塌，土石滑下來，造成多人死亡。也因此，邱智生希望保護森林，另則也是保護美濃人，所以組織了五十租股，美濃人自己來管理山林。

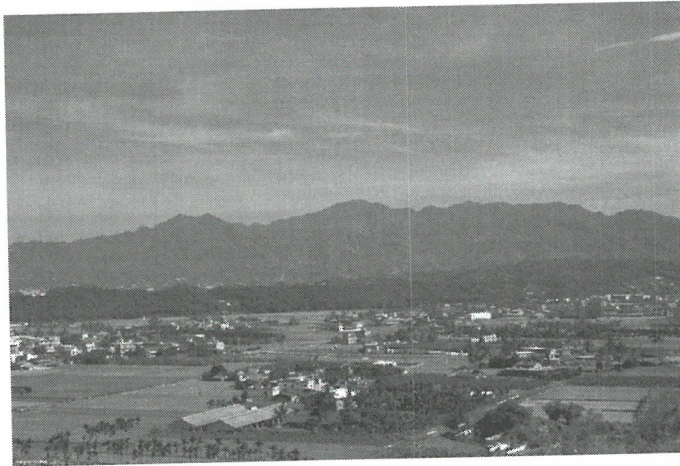
五十租股經營造林事業，林下菅草、雜木材開放在地居民砍伐，作為材薪之用。邱貞壽老師表示，八七水災坍塌後，巡山員立刻在崩塌地撒下易於生長的銀合歡，並種植許多相思樹，也觀察到美濃溪有許多大竹，似乎可以防止坍塌，因此也從美濃溪取用許多刺竹到山上去扦插，都是為了防止土石崩塌。

後來，造林不敷成本，國家政策也趨向不砍樹，瓦斯也開始普及，當初五十租股的設立目的逐漸消失，因此在69年結束合作社，並在74年完成轉租給他人的手續。

■彩繪美濃山的期盼

吳維忠董事長認為時代鉅變，美濃農村轉型在所難免，養豬因為水源保護區的限制、菸葉開放進口而被一一淘汰，美濃要發展需將自然生態做好，搭配觀光發展，活絡地方經濟活動。吳董事長觀察到農地種波斯菊為美濃帶來極佳的觀光效益，但花季短暫，若可營造美濃山回復到小時候有木棉、鳳凰等花樹的點綴，如旗美高中後山一般，搭配美濃特殊、陡峭的山形，將使得美濃自然生態的特色更加鮮明，並增長賞析的時間。這件事情不僅需要山林管理局促成，吳維忠表示

他也願意盡一份心力，讓美濃可以繼續發展，別讓他們這一代真的成了末代的美濃人。



▲從獅形頂眺望美濃山林和田野



▲貞壽老師(左三)分享造林的經驗