

**WhyOuch**  
duo pour 2 percussionnistes  
(2020)

*WhyOuch*  
*duet for 2 percussionnistes (2020)*

歪邀  
為擊樂二重奏 (2020)

Heng Chen  
陳玠

Commande du ISCM-Taïwan  
Dédié à *Nana Formosa Percussion Duo*

*Commission of ISCM-Taiwan*

*Dedicated to Nana Formosa Percussion Duo*

為中華民國現代音樂協會委託  
獻給 Nana Formosa 那娜擊樂二重奏

## Nomenclature/ Instrumentation/ 樂器清單

2 percussionnistes

-Pour chaque percussionniste :

2 tubes wah-wah (c1/e1) : à tenir à la main ; marque conseillée *Latin Percussion* : LP776/ LP775, et *Meinl* : WW2BK/ WW1BK. Idéalement les deux percussionnistes prennent les tubes de marques différentes. Préparer un tissu éponge sur la table pour déposer le tube qui n'est pas utilisé

1 caisse claire : avec timbre

1 tom basse

2 bongos :

1 cymbale suspendue

2 cymbales chinoises :

15 cm (petite) : posée sur la caisse claire

18 cm (moyenne) : posée sur le tom basse

2 baguettes de marimba : medium, manche en rotin, à tenir dans une seule main

-À partager entre les 2 percussionnistes :

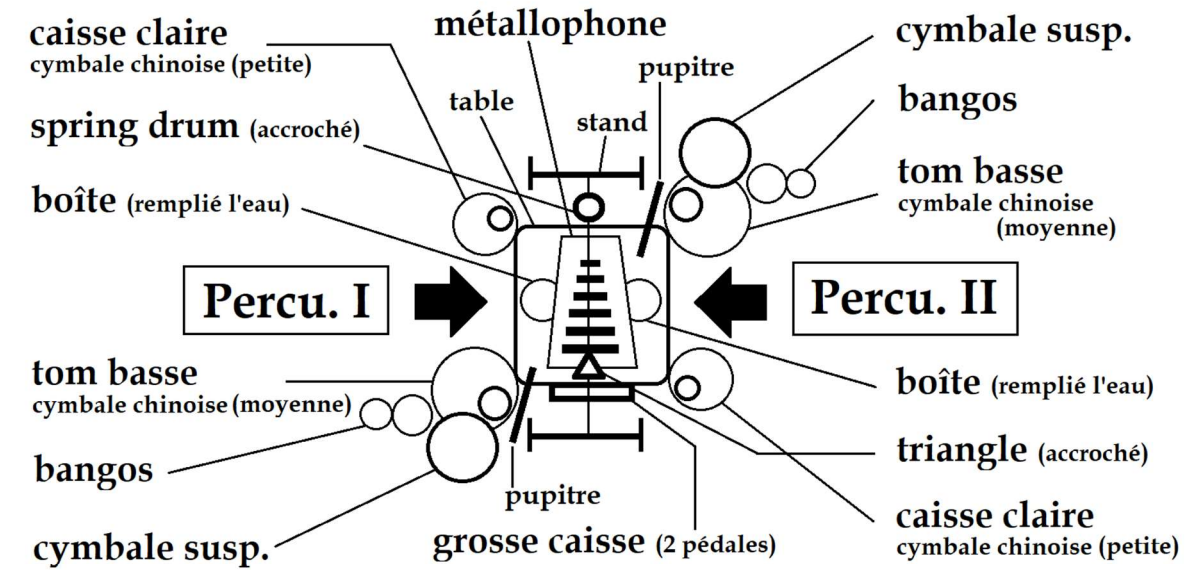
1 spring drum (tambour à ressort) : marque conseillée *Remo* : SP-0505

1 triangle liquide : marque conseillée *Meinl*

1 grosse caisse avec 2 pédales : chaque percussionniste en place une de son côté

6 tubes wah-wah installés (c1/e1/f1/a1/b1/d2) : marque *Schlagwerk* : c1- WT320/e1- WT270/f1, a1, d2- WT5/ b1- WT120. Ils peuvent être remplacés par un métallophone qui contient les mêmes hauteurs

## Implantation/ Instrumental layout / 樂器配置

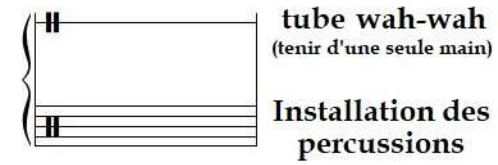


Public

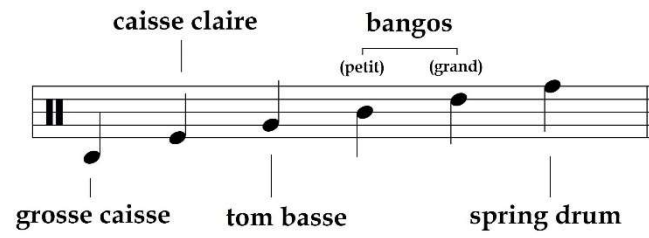
# Notation/ *Notation*/ 記譜法

## Général/ *General*/ 一般

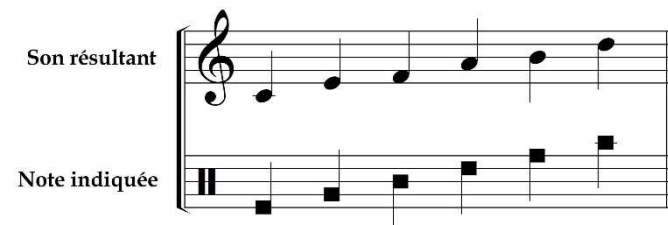
Lecture des portées



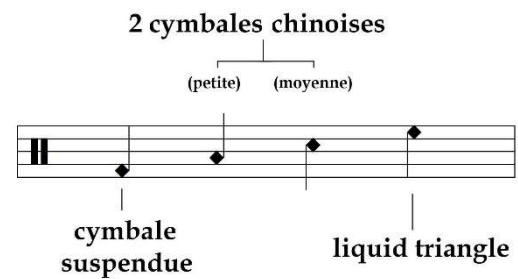
Percussions à peau  
(notes avec une tête normale)



Tubes wah-wah installés  
(notes avec une tête rectangulaire)



Percussions en métal  
(notes avec une tête en losange)



# Percussion/ *Percussion*/ 擊樂

Jouer avec le doigt



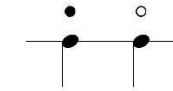
Jouer avec le plat de main



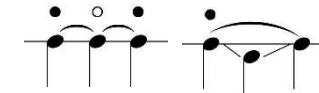
Jouer avec la baguette/les baguettes



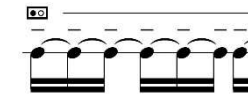
boucher/déboucher l'ouverture du tube wah-wah



liaison/legato : frapper une fois



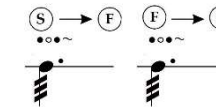
jouer le tube wah-wah en bouchant/débouchant selon les rythmes indiqués (les notes lourées)



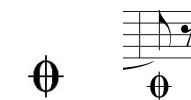
effet d'étincelle : boucher/déboucher très vite



effet d'étincelle : accélérer/ralentir le geste



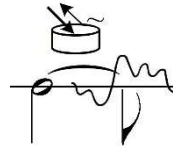
Étouffer



approcher le tube wah-wah de la peau de la caisse claire pour obtenir une résonance vibrante



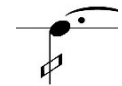
approcher plus ou moins le tube wah-wah de la peau de la caisse claire pour obtenir une résonance vibrante



taper et faire glisser en pressant la tête des baguettes sur la peau des batteries pour obtenir une légère oscillation de hauteur



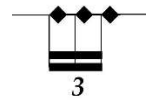
jouer sur le côté du tube wha-wha : pour faire sortir plus d'harmoniques



inside-outside : jouer en frappant au centre ou à l'extrémité du tube wha-wha



jouer avec le corps de la baguette



saltato : ricochet



saltato montant : faire des ricochets en dirigeant le corps de la baguette vers soi



saltato descendant : faire des ricochets en éloignant le corps de la baguette de soi



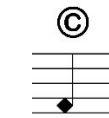
plonger le tube wha-wha dans l'eau pour obtenir un changement de hauteur selon l'image/la note indiqué(e)



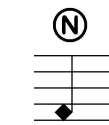
Rimshot



Jouer près du centre de la cymbale



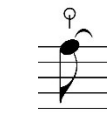
Jouer dans une position normal de la cymbale



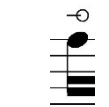
jouer sur le tranche des instruments, ou sur le cadre en métal



jouer sur le ressort du spring drum



jouer sur le côté du spring drum



**Durée : ca 12'**

# WhyOuch

duo pour 2 percussionnistes (2020)

♩ = 108-112

5 10 15

wah-wah tube en Mi

Percussion 1

Percussion 2

16 20 25

Perc. 1

Perc. 2

29 30 35 40 45

Perc. 1

Perc. 2