

行天妙想

台北中央C樂團混合編制
器樂劇場

台北中央C室內樂團委託創作
國家文化藝術基金會贊助



董昭民

台北 - 2023

行天妙想

台北行天宮以受驚之濟世服務聞名全台，其熱絡的「擲筊問卦」更是信徒的日常儀式，也是本樂曲動機和曲式的發想。打擊樂手以演繹「問卦者」貫穿全曲，其他的器樂演奏者則分散在場域中，以聲音描繪問卦者看見各種神像時的內心狀態和思緒。全曲以器樂劇場的形式呈現，共分為六個段落：誦經入廟 - 面佛省心 - 擲筊求示 - 提籤開示 - 斷籤解願 - 梵音殘韻。此次演出加入三位舞者，加強「問卦者」內心之視覺展現。

全曲的概念約為：

序奏（**1-5**小節） 念經入廟 / 以**4**字、**5**字或**6**字經文為節奏走位入場（舞者伴隨入場/靜立佛像）

A段（**10-35**小節） 面佛省心 / 樂器出聲，代表諸佛訓誡（舞者如參拜者的心境，以舞回神/
變換姿勢，表音達樂）

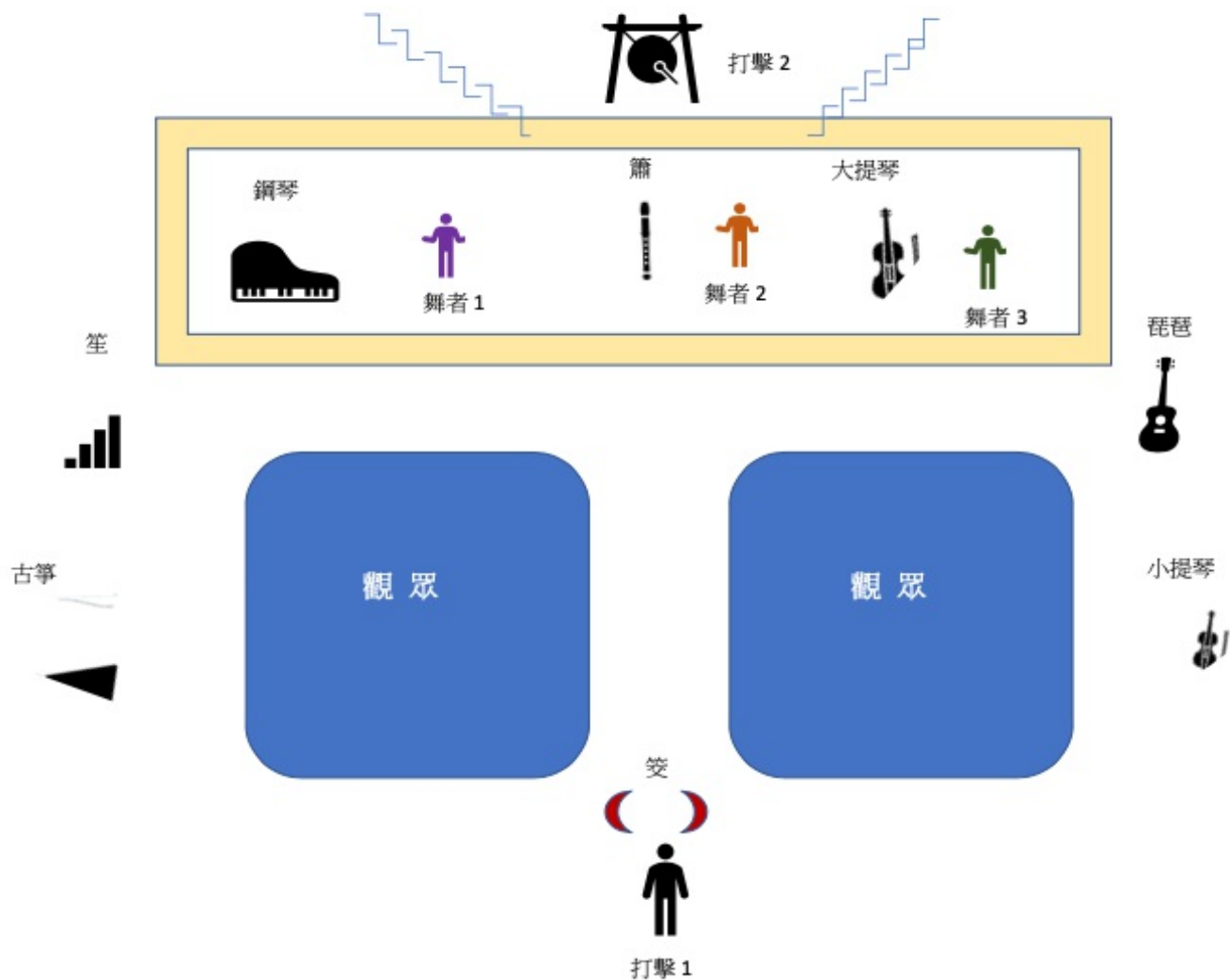
B段（**36-58**小節） 擲筊求示 / 以節奏聲響代表擲筊狀況及參拜者的心境（舞者與樂者同步）

C段（**59-74**小節） 提籤開示/ 四大皆空，為環場音效（舞者隨音場移動就地旋轉）

D段（**75-84**小節） 斷籤解願 / 打擊樂斷籤歸位（舞者靜止）

E段（**75-84**小節） 梵音殘聲 / 舞者隨樂拾起斷籤，定位擺姿，婆娑起舞

演奏位置圖



記譜說明

弦樂



按照指定的指位演奏泛音



依指定的空絃演奏極高的泛音（大提琴）



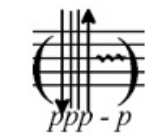
壓弓



用弓背敲奏



用弓毛上下來回擦絃



以手掌面上下來回摩擦四絃



彈撥樂器←

琵琶←



在指定的絃上演奏摘音（琵琶）←

←



提絃敲奏←

←



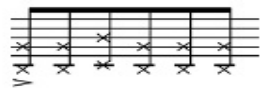
木音←

←



實際音高之泛音演奏指示←

←



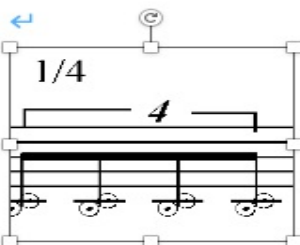
在雁柱左邊的亂音區演奏指定的絃（古箏）←

←



在指定的絃位演奏泛音（古箏）←

←

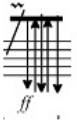


用弓背敲指定絃的 1/4 處，音色較硬，高泛音（古箏）←

←



用弓背在指定的絃上來回滑擦（古箏）←



用弓毛在高低琴絃間快速來回滑動，並以壓弓產生劇烈噪音（古箏）



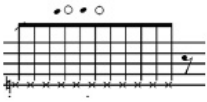
以手掌面上下來回摩擦四絃



吹管樂器



吹奏時加入唱音，產生音色變化（簫）



氣聲，快速吸吐（簫）



氣爆音（簫）



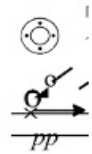
半氣半音



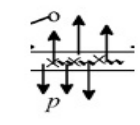
K, M, L

樂曲的時間指示，K 代表短樂句，約 3 秒；M 代表中樂句，約 6 秒；L 代表長樂句，約 9 秒

打擊樂器



以棒尾刮滑小鑼面



以棒頭敲擊鑼面（三聲），並在水面間上下來回擺動

行天廟想

台北中央C室內樂委託創作
國家文化藝術基金會贊助

誦經入廟

♩ = 84 ~

① (1-3 X) ② (2X) ③

小提琴 *pizz.* 6 (1-3 X) *p - mp* 5 4 (2X)

琵琶 摘 9 *p* 12 (2X)

大提琴 *pizz.* 泛音 5 4 (2X) *mp* II III II

打击乐器 大鼓 *p - mp* 6 5

簫

鋼琴 泛音 5 (2X) *p*

笙

古箏 木音 雁柱左邊 6 (1-3 X) ③ (2-4 X) 4

打擊1 筊 ① 6 (2X) ② 5 4 (2X) ③ 4 (1-5 X) *mp* (南無阿彌陀佛) 止步 續行 (觀世音菩薩) (普渡眾生) *p* (普渡眾生) 止步 *mf* 止步 續行

舞者