

109 年 第 2 期常態補助 文化資產類

調查與研究項目

申請計畫名稱：

「台灣傳統工藝傳承中的性別差異」

調查研究計畫

申請人：高培綺

報告日期：中華民國 110 年 5 月 31 日

摘要

在臺灣當代社會中，兩性觀念逐漸開放，從事職業、受教育狀況等方面，男性與女性之間的差異趨近於零。本研究通過民族誌、口述歷史等研究方法，探討臺灣傳統工藝傳承中的性別差異，在當代傳承環境中歷史動機、社會背景，及其對工藝師傳承觀念的影響。

本次研究將田野資料依照外部因素、內部因素及其他影響因素等，梳理工藝傳承中所觀察到的影響因素。像是社會環境、家庭因素、生理因素、工作環境、性別權力結構及勞動力市場等。

外部因素中包含：家庭婚姻、社會環境氛圍、家庭經濟、銷售市場、民俗禁忌、堅守傳統、家傳優勢、工作環境與家庭分工等。其中，受訪者提及家庭婚姻的影響最多，是外部影響因素中的重點。而在內部因素中包含：生理力量、身體構造、心理因素、細心等差異面向。有過半的受訪者認為，男女生理性別差異對於工藝而言，多因力量的差距而有所差異。身體構造（包含女性生理期、身高、身體柔軟度等）也會有間接的影響。

當代社會兩性風氣開放的背景下，在傳承學習技藝的過程中，不同性別所遇到的狀況不盡相同。相較於過去傳統保守漢人社會，當代的學習環境可說是十分自由，並更為尊重個體的獨異性。因此工藝作品大多不會因為性別不同而在選題、色彩、取材等方面有所差異，創作者、工藝師本身的個性與風格追求是影響作品呈現的主要因素。

藉由本次調查結果，本研究希望對臺灣傳統工藝的傳承規範與模式進行反思，並對其未來的傳承與發展提供借鏡。

關鍵字：傳統工藝、工藝傳承、性別差異

第一章、緒論

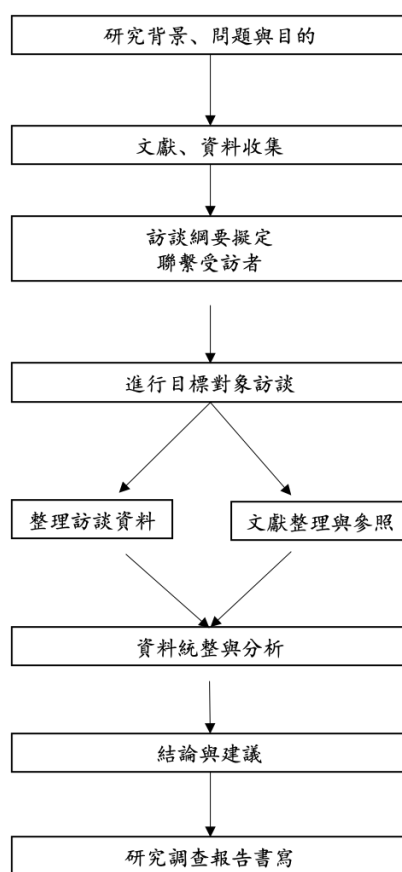
一、研究背景

台灣的傳統工藝傳承有極強的性別色彩，過去漢人族群以父系社會為主的社會環境，手工藝技藝多有「傳男不傳女」的傳承規範。然而隨著傳統工藝逐漸式微，單一性別的傳承方式已經難以維繫技藝的延續。加之當代社會性別平權意識逐漸成為主流，部分傳統工藝開始打破單一性別傳承的限制，工藝開始出現跨越性別的傳承現象。

二、研究方法

本研究由此入手，通過民族誌、口述歷史等研究方法，探討台灣傳統工藝傳承中的性別差異，在當代傳承環境中歷史動機、社會背景，及其對工藝師傳承觀念的影響。並了解突破傳統限制的、跨越性別的傳承行為對工藝的技法、表現以及社會效用產生了何種影響。希望藉此對台灣傳統工藝的傳承規範與模式進行反思，並對其未來的傳承與發展提供借鏡。

三、研究流程與架構圖



圖（一） 研究流程

四、計畫執行期程

本計畫申請期間原定為 7 個月（執行時間：2020 年 10 月 1 日至 2021 年 4 月 30 日），後因進度調整，申請延長期程至 2021 年 5 月 31 日止，共計 8 個月。本次調查研究計畫時程進度如下表，前期 2020 年 10 月至 12 月以資料收集與訪談綱要擬定為主，於 2021 年 2 月至 4 月份為田野調查與訪談為主要工作時期，同時配合今年度傳習計畫的授課時間進行藝師生訪談。五月份因應國內疫情變化，調整以彙整訪談資料、分析書寫等工作為主。

表（一） 時程進度表

期程 工作項目	10月	11月	12月	1月	2月	3月	4月	5月
計畫起始、重要期程	※						※	
一、準備工作/調查								
前期基礎規劃與諮詢								
文獻資料調查與收集								
聯絡受訪藝師								
二、訪談與田野調查								
田野與訪談								
逐字稿書寫及核對內容								
資料彙整與分析探討								
四、分析書寫與結案工作							統整 分析	書寫 結案