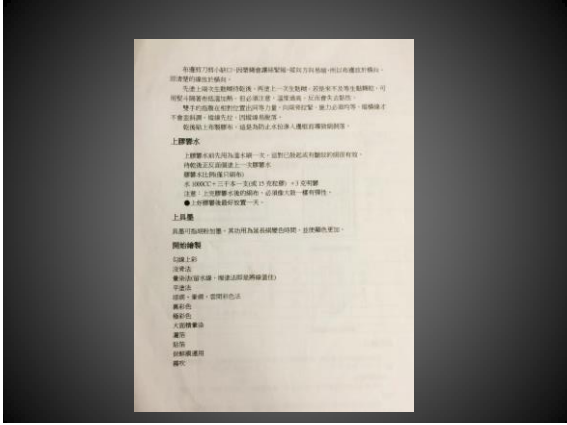
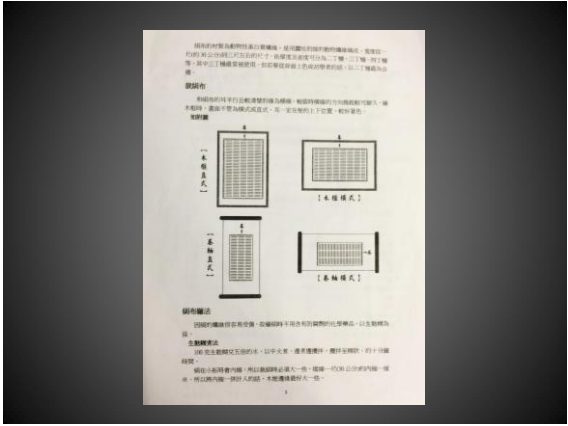
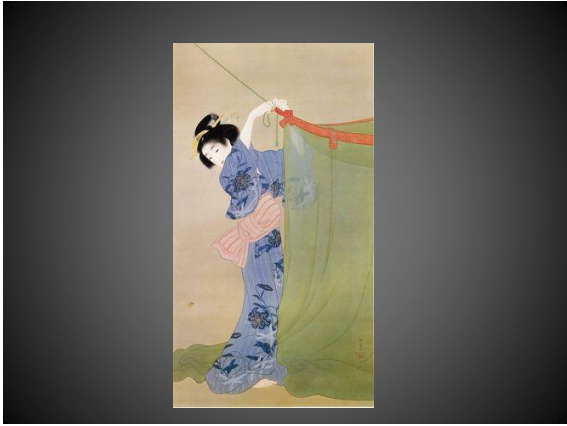


絹本技法運用

張貞雯 教授



上村松園作品之探討



- ### 京都的藝妓舞導老師研究畫面肢體表現
- 頭部和手部的動作 其實是經過上村松園思考過後的繪畫方法呈現。
 - 這張還有討論到當時的髮型和服裝穿法。
 - 途中腰帶的綁法是松園特別誇飾過後的畫法。
 - 然後頭髮和腰帶皆表示圖中的女生還沒有成年，不過已經結婚了。
 - 推測是16~18歲。

- 然後這張影片內容有提出來上村松園非常注重眉毛，並特別書寫人物的眉毛。
- 裡面描述了利用眉毛的畫法來表達每個女生的個性。
- 例如這張的眉毛講的是可愛溫柔的女生，同時比對<有序之舞>的眉毛，則是剛毅堅強，影片中並將這兩張的眉毛摘下來調換，顯示其差異。

唯一一張沒有畫出臉的作品



右手袖子的繪製方法
(袖子的花紋從黑色透明的羽衣透出來的畫法)

伊藤若沖

- 伊藤若沖的生平。
- 研究員對伊藤若沖使用材料之驚訝。
- 時代背景：因為當時是鎖國但是他卻使用了西方才有的特殊藍色。
- 對於黃金的色彩非常有研究。

老松白鳳圖



雪中鴛鴦圖



1. 造型: 白鳳是伊藤若沖唯一沒有透過寫生完成的作品，當時尾巴想到用愛心的形狀(愛心是從西方來的幾何圖形)。
2. 技法: 這張並沒有使用任何金箔或是金泥，但是大家都以為裡才是使用金箔與金泥。
- 經過研究人員的比較發現，是因為伊藤若沖對黃金的色彩表現有特別的研究，他把黃金能呈現出來的色票拆開來，重新組合來做裡彩，反而讓他的畫法超越直接使用金泥或金箔在裏彩
3. 顏色: 討論當時的時代只有兩種紅色，為什麼伊藤若沖的作品卻可以看見各種畫法。

討論繪雪的技法

- 影片中請中島千波老師示範還原。
- 運用墨和胡粉。
- 先畫表層樹枝→樹枝積雪→翻到背面平筆沾湖粉用力吹→背面乾了再用平筆甩大顆和濃度黑的雪→翻正面局部染墨色→正面平筆沾湖粉吹雪→甩雪→墨色染→吹雪→甩雪運用墨和胡粉。

松井冬子



徐華翎
工筆の方式
敏感の直覺
虛実の対立
表現現代女性生活
在变化莫测の時代中

赤量
哲學中的「本根」
怪誕 疏離

吉加賀あさひ
窺視日興次元
世界の錯覚
空気が感

瑞