

Chia-Lin Pan / 潘家琳

《聲之旅》 - 為男聲合唱  
*Klangreise* – for Male Choir  
(2022)

《聲之旅》－為男聲合唱 (2022)

*Klangreise* – for Male Choir (2022)

(「木樓合唱團」委託創作)

當初在接到「木樓」男聲合唱團委託時，提到希望能反應出「木樓合唱」的精神本質，以及這多年來此團的「聲命歷程」，那時即發想為木樓設計一首類似在聲音的時間流中走動的合唱曲。場景由自然界環境聲、最原始的聲音中出發，接續著的是古老的中世紀人聲音樂，從偽「Gregorian Chant」仿作至搭配上旋律之平行音程，而後到聖詠式的和聲之美，再進一步到以音程堆疊出的非調性音堆聲響與節奏變化，最後在如冥想般密集音堆聲響中，再返回最初的立足點，回歸自然與樸實。這連續的音樂風格與音響的旅程，試圖帶著聽眾從古樸到複雜，漫步而行。

而人聲歌唱的本質是什麼？我認為也許就是天性使然的哼唱吧！因此這首合唱曲，延續了我自己之前在混聲合唱曲《聲·想》中的試驗，大膽使用「在曲中並無具有意義的歌詞」之概念，也就是即使有出現完整單字或詞，也不會有連貫性的意義，甚至就只使用聲狀詞或單純之子、母音發聲，將一般合場曲中「文字意義」的影響降低，而更重視樂曲整體聲響所傳達出的音樂本質、感知、律動與能量。

## 有關 Notation 說明：

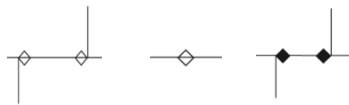
將整個合唱團分為 Voices No.1 - 4，沒有特別規劃是 Tenor, Baritone 或是 Bass, 但是大致上上面 Voice 1 與 Voice 2 是較高的聲部，記譜以高音譜號、高八度記譜，Voice 3 與 Voice 4 則是偏中低音聲區，以實際音高、低音譜號記譜。

Voices No.1 - 4 不見得每一行都只有代表 1 個聲部，當中有可能會有 2-3 個音/聲部，每個音唱的人員數目，則由指揮與合唱團各聲部長自行依團的特質進行 division.

另有唱氣聲的聲部，以及吹口哨的聲部，亦是由合唱團自行規劃人員發聲。

### 記號：

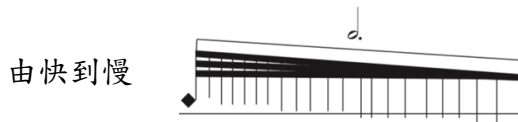
氣聲（符頭）



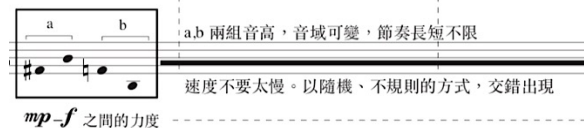
氣聲 or 實際唱  
（看符頭記號）



上面的拍子代表所佔時值



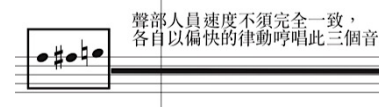
依據文字指示唱  
方框內的音



a,b 兩組音高，音域可變，節奏長短不限

速度不要太慢。以隨機、不規則的方式，交錯出現

*mp-f* 之間的力度

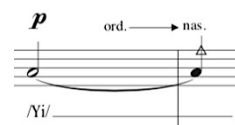


聲部人員速度不須完全一致，各自以偏快的律動哼唱此三個音

帶「鼻音」的唱



從一般唱漸轉成鼻音



### 有關歌詞：

本曲的歌詞部分，以聲狀詞，或是簡單的羅馬拼音為主，其餘，有部份是英文字句，少數如 “*Mais peu d'entre elles s'en souviennent*” “*enfants*” 則是法文發音。

阿美族語（羅馬拼音）：*a no tala 'ayaw* (如果生命繼續向前)，*olip caay ka mi liyaw patalikol* (生命不會重來)，

# Klangreise

## 聲之旅

為《木樓合唱團》委託創作

潘家琳 Chia-Lin Pan

♩ = c. 52-54

①

Voice 1: *mf* /Xi/ *p* /Hu/ *mp* /Hu/ *p* /Hum/ *mf* /Hu/

Voice 2: /Hu/ *f* /Hu/ *p* /Hu/ *mf* /Hu/ *p* /Hu/ *mf* /Hu/

Voice 3: /Xi/ *mp* /Xi/ *f* /Xi/ *p* /Hu/ *p* /Hu/

Voice 4: /Hu/ *mf* /Hu/ *p* /Hu/ *mp* /Xi/ *mp* /Xi/ /chu/

⑥

V. 1: /Tu/ *f* /Hu/ /chu/ /Hu/ /Woo/

V. 2: /shu/ *p* /Hu/ /chu/ /chiu/ /Hum/ /Woo/

V. 3: //Hu/ *mp* /Hu/ *mf* /shu/ /Xi/ /Hu/ /Woo/

V. 4: /Hu/ *p* /Woo/ /shu/ *mf* /Xi/ *p* /Xi/