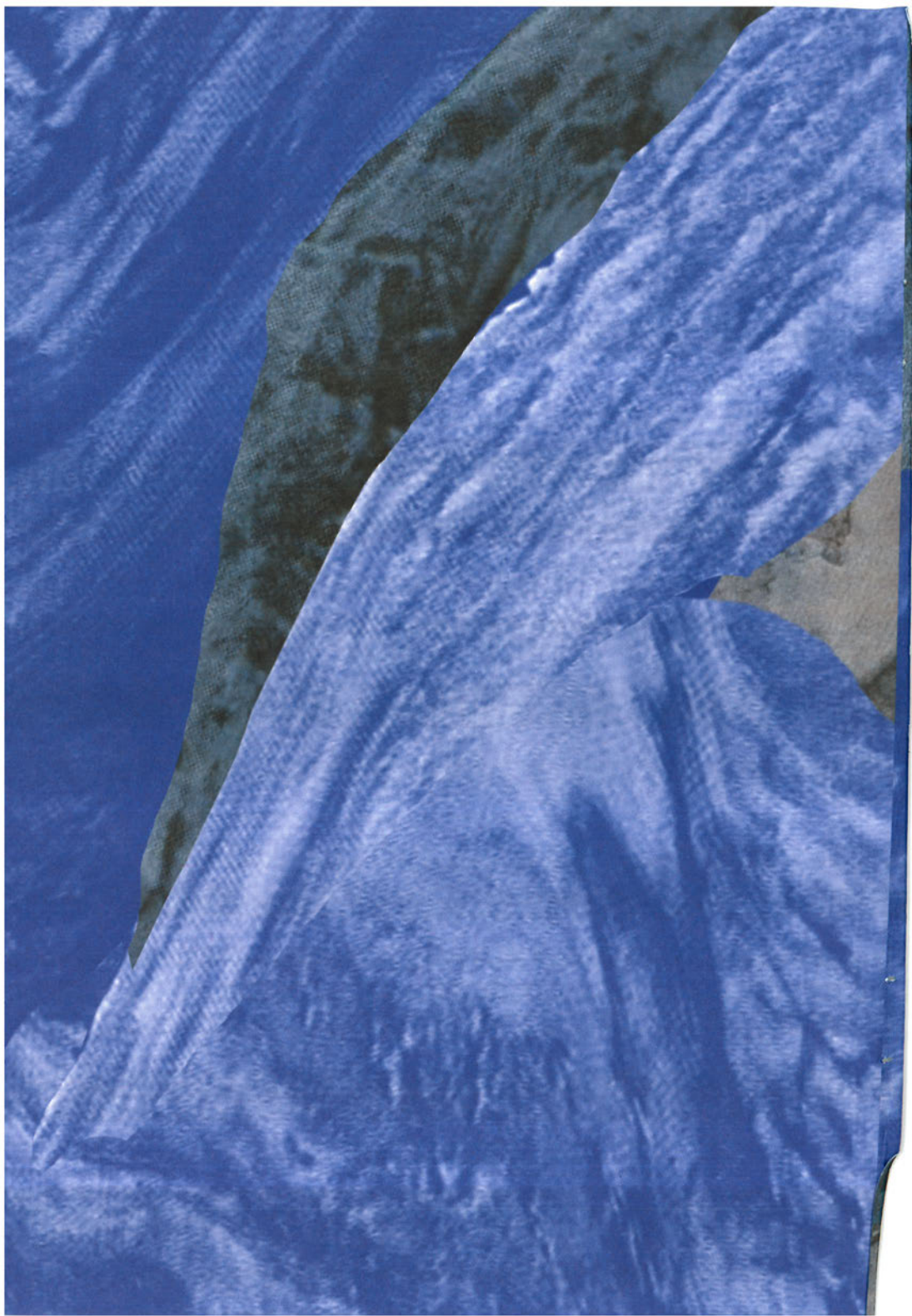


Like
Too
Loud
a
Solitude

導覽手冊

類似過於
喧囂的孤獨

新樂園20年紀念展



北師美術館 新樂園展序

介於學院與社會之間的北師美術館，相當關注開創未來的過程。為此經常邀請藝術家於本館執行創新概念、近距離與觀者對話、甚至與大眾共同創作。在這個透明的平台中，已推動多個成熟但仍具高度開放性的展覽。

此次展覽中，成立二十週年的「新樂園藝術空間」將帶領觀眾回顧多位藝術創作者青澀時期之沃壤——自主性高、實驗性鮮明的「替代空間」。九零年代後，替代空間多樣貌地在各地繁衍成長，逐漸成為臺灣當代藝術生態中重要的一環。至今，有些組織經營出細緻的策展風格，引導觀者深度聚焦議題；有些則維持草創期的野性與純粹，驅動多個世代的藝術家大膽實驗。「新樂園藝術空間」可說是後者之濫觴。

本展邀請該空間元老級成員到新生代青年共三十位藝術家成員以「與過去的自我對話」之主題自選作品參展，並破天荒於美術館大開「十二桌」召集各期展演檔案及記憶並陳齊聚，希望藉由呈現這些時代切片，邀請觀眾進入眾聲呢喃的場域，探索貫串二十年的前衛與迴響。

MON TUE 北師美術館

類喧 似囂 過的 於孤 獨

新樂園

20年紀念展



文/羅禾淋

新樂園藝術空間從1994年開始籌備，1995年正式營運，是臺灣少數以「非固定成員」共同出資經營的替代空間，其兩年為一期的會員制度，以實驗性及當代性的藝術創作精神，在空間運作上保持著前衛與自主，時至今日在當代藝術中仍有著獨特的地位。在長達二十年後的今日，依然不斷注入新血的新樂園如何在成年的過程與時代的推進中定義自我，成為本展覽所觀照的重要議題。

展覽以「檔案」(Art Archives)為核心，展現廿年的歷史脈絡，並呼應著臺灣當代藝術的發展，展出物件涵蓋宣傳品、公文、手稿與紀錄等，從手寫文件到數位輸出，反映歷史與現下的差異。利用「辦桌」的形式表現團圓的意象，每張圓桌代表著新樂園每一期的成員，同時亦回應新樂園藝術空間命名源於香菸品牌的本土性格。

若以時間作為維度，新樂園將成為詩意的存在，存在於歷史洪流之中。觀察新樂園第一期至今約百餘位的藝術家，形同間接取樣臺灣當代藝術的二十年，展覽除了各期成員的展呈外，其中還蘊含不同時期的表現形式與媒材變化，如平面繪畫到複合媒材、裝置藝術到新媒體，呈現臺灣當代藝術演變的進程。新樂園的二十年，挑戰在北師美術館開放空間的展呈，援引文學家Bohumil Hrabal心中醞釀二十年發行的創作《過於喧囂的孤獨》，以「類似」為命題，反覆閱讀著新樂園的過往與現在。

這是一段時間的敘事，「創始成員的回歸」回溯至成立初期，重新觀看關於「時間」和「記憶」所創造出來的刻痕，並以這些痕跡對照這二十年間臺灣當代藝術發展的歷史時空。「跨媒材與挑戰空間的實驗精神」表現藝術家跳脫傳統思維，運用跨媒材挑戰空間的創作。「新媒體藝術的世代」象徵數位新時代的到來，藝術家也開始以數位影像作為創作載體，這些足跡反映新樂園藝術空間在藝術創作與媒材之間不斷的實驗與創新。

展覽以歷史文件與藝術家創作交織而成，展現新樂園一直保持有機的可塑性，在既定維度中不斷突破與創造，是一個以精神性超越實體存在的空間。在任何時空中定義新樂園，都有截然不同的詮釋與意義，如同臺灣當代藝術的邁進步伐，前往下一個二十年。

Shin Leh Yuan Art Space 20th Anniversary
Exhibition: Like Too Loud a Solitude

Officially opening in 1995 after nearly a year of planning, Shin Leh Yuan Art Space (SLY Art Space or SLY) is distinctive in being one of Taiwan's few alternative space funded by non-permanent members. SLY's members stay on board for two years, facilitating a modernist, experimental creative atmosphere for art. In particular, management of the art space centers on independence and the avant-garde, ensuring its unique standing in contemporary art. Even after two decades, SLY continues to see a constant influx of new talent, and the current exhibition seeks to address how we define ourselves through the progression of time and history, even as we have officially reached "adulthood".

At the core of the exhibition are the art archives detailing the history of the past two decades, along with promotional material, official papers, and manuscripts that demonstrate the development of contemporary art in Taiwan. The transition from handwritten documents to digital output reflects the differences between past and present. Each round table represents one class of SLY members, with the tables symbolizing the Taiwanese tradition of communal banquets at a round dining table, as well as the local identity reflected in the name of the art space itself, taken from a vintage Taiwanese cigarette brand.

From the vantage point of SLY's poetic existence amid the flowing torrents of history, we look upon the more than 100 artists feature in the many classes of members since our founding, a

sampling of contemporary art in Taiwan in the past 20 years. Aside from the works of our members themselves, we also see the evolution through time of the means and media of expression: we witness how contemporary art in Taiwan has developed, from paint-on-canvas to mixed media, from art installations to new media. As a challenge to the open space of the Museum of National Taipei University of Education, SLY references *Too Loud a Solitude* by the Czech writer Bohumil Hrabal, a work that spent two decades in the making. Using "likeness" as our concept, we read the past and present of SLY.

For this exhibition, we have invited numerous artists who have shared in Shin Leh Yuan's two-decade existence to form a narrative of time. "The Return of Founding Members" rolls back time to the first days of SLY, where we see the imprints of time and memory as we reflect upon how contemporary art in Taiwan has developed during this period. "The Experimental Spirit of Mixed Media and Space" shows how artists leap out from the bounds of conventional thought in their mixed media works challenge the concept of space. "The Beginnings of New Media Art and Imagery age" signifies the advent of our new, digital age, in which artists have begun utilizing digital images in their creations. As we trace these footprints, we see the continuous experimental and innovative spirit embodied in SLY art works.

By weaving together historical documents and artistic works, the exhibition demonstrates SLY's inherent and organic ductility, constantly breaking through and creating anew in preset dimensions. With a spirituality far exceeding its physical existence, SLY is constantly redefined in each and every time period. We forge along into our next 20 years, alongside the progression of contemporary art in Taiwan.

新樂園 藝術空間簡介

「新樂園藝術空間」（以下簡稱新樂園）自1994年由一群青年藝術家籌組，1995年正式在「二號公寓」舊址（臺北市龍江路31號）開始營運。創始成員以當時流行的香菸品牌「新樂園」為空間命名，企圖在民風淳樸的八零年代，以突破時下社會氛圍的前衛觀點、大膽作風，在藝術圈注入新興影響力。歷經二次搬遷後，現坐落於中山區林森公園一帶的巷弄中。

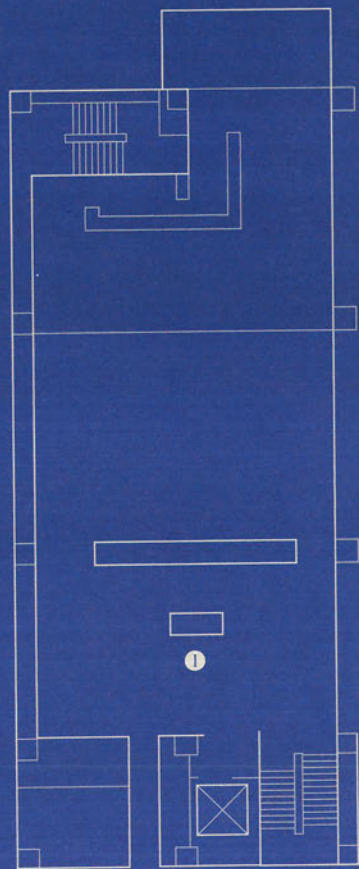
為了維持空間的活力與實驗性，新樂園每兩年由一組不同藝術家成員負責營運。因他們各自相異的背景和職業，發生各種互動、經驗成長。彼此交流創作以及展現方式，讓新樂園不斷產生有趣的衝擊與改變。

空間中的每檔展覽，也都由藝術家成員自行策畫。除了每月固定的成員個展，也合作開展許多對話性實驗。《跨領域藝術節》和《Emerge新秀展》是新樂園每兩年舉辦一次的重點活動。除此之外，新樂園也積極和外部策展人合作，於城市中其他場域舉辦視野更宏觀、規模更大型的展演，如：2006年獨立策展人陳香君連結中山北路二、三段場域，策畫以全球在地化與後殖民論述為主題的《燕子之城》。2008年黃海鳴教授於關渡美術館策畫的《新樂園十週年特展－永恆的成人遊戲工廠》等。

新樂園是自主營運，不被僵化、不受制約的有機式團體。在這座複雜的城市中孕育著一片純粹的沃土，縱使經歷二十個秋冬，仍是創作者永恆的樂園。



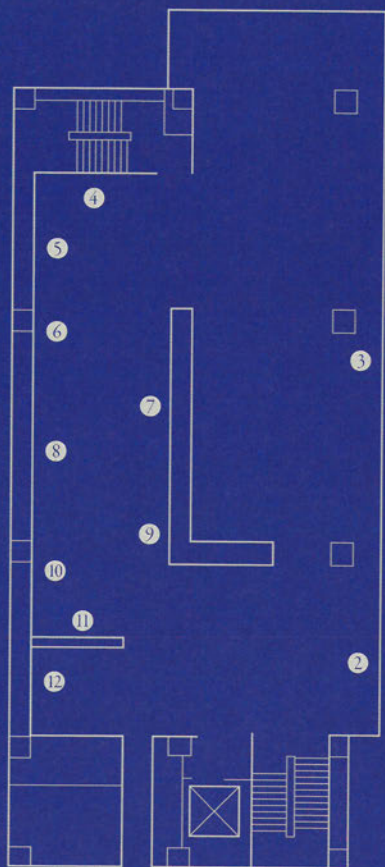
1st Floor



① 席時斌 Hsi, Shih-pin

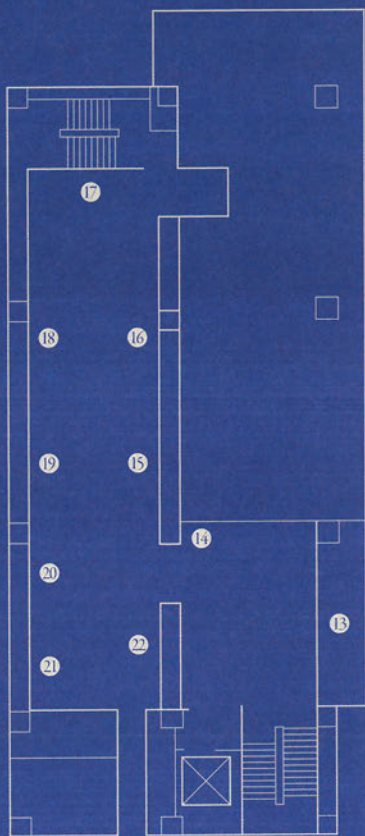
2nd Floor

- ② 唐唐發 Tang, Tang-fa
- ③ 陳文祥 Chen, Wen-hsiang
- ④ 郭博州 Kuo, Bor-jou
- ⑤ 簡福鈿 Chien, Fu-chuan
- ⑥ 林純如 Lin, Chun-ju
- ⑦ 蔡海如 Tsai, Hai-ru
- ⑧ 林蓓菁 Lin, Pei-ching
- ⑨ 黃位政 Hwang, Wey-jeng
- ⑩ 張正仁 Chang, Cheng-jen
- ⑪ 吳宇棠 Wu, Yu-tang
- ⑫ 梅丁衍 Mei, Dean-c



3rd Floor

- ⑬ 蘇匯宇 Su, Hui-yu
- ⑭ 蘇孟鴻 Su, Meng-hung
- ⑮ 廖培安 Liao, Yu-an
- ⑯ 徐洵蔚 Hsu, Hsun-wei
- ⑰ 陳松志 Chen, Sung-chih
- ⑱ 蕭筑方 Hsiao, Chu-fang
- ⑲ 陳怡潔 Chen, Agi
- ⑳ 林建忠 Lin, Chien-chung
- ㉑ 萬一一 Wan, Yi-yi
- ㉒ 李依樺 Lee, I-hua





吳宇棠

11 /

Wu,
Yu-tang

1965年生於臺南市。輔仁大學比較文學博士，法國巴黎國立高等美術學院高等造型藝術文憑(DNSAP)。現任清華大學（合併前為新竹教育大學）藝術與設計學系專任副教授、臺北藝術大學美術系兼任副教授。曾於臺北市立美術館、帝門藝術教育基金會、竹圍工作室、法國塞納河畔維提(Vitry-sur-Seine)市市立畫廊、新樂園藝術空間等國內外美術展覽單位個展十九次，聯展三十餘次。創作以繪畫、裝置為主，關注當代藝術中的符號遊戲、闕境性與操作機制。

自述

展出作品為一件牆面裝置。內容包含一張布面油畫（2016年繪，以2003年《慾望修辭》中展出之鳥籠為描繪對象），以及一個木質含玻璃窗框（曾在2005年《無題》中展出）。2003年展出時，打開門的鳥籠不定時會傳出夜鶯歌聲，但在2016年畫作中無法再現這個情境條件，鳥籠所在的空間也由懸樑變成地面。

2003年與2005年這兩個展覽分別聚焦在符號寓意與理解觀看，大致表徵了吳宇棠參與新樂園時期，裝置創作的整體基調。2016年參展作品，是吳宇棠回顧自己歷年新樂園展出中關於「看」與「知」所總結之辯證意象的實踐。作品標題為：〈自由之籠：框架之外仍是一片空白〉。

〈自由之籠：框架之外仍是一片空白〉

The Cage of Freedom :
It Was Still A Blank Outside the Frame

2016/複合媒材Mixed media/尺寸依展場而定 Dimensions variable





1. 〈前進〉Voyage

2015/緞珂珩拼貼Serigraph collage/68 x 102 cm/
藝術家自藏/Artist collection

2. 〈階級的仰望〉Class /Conscious Standpoint

2015/緞珂珩拼貼Serigraph collage/68 x 89 cm/
藝術家自藏/Artist collection

3. 〈對決〉Duel

2015/緞珂珩拼貼Serigraph collage/75 x 102.5 cm/
藝術家自藏/Artist collection

張正仁近作仍延續著聚焦於臺灣當代社會文化現象的觀察與眉批。在街拍掃描的街景影像中滲藏自身社會意識與塵世生活的種種觀感，相應或對立的圖像同步拼貼入畫，形塑對話性的蒙太奇效應。企圖將主觀紀錄的日常快取瞬間圖景由平淡漂流感增濃至深沈凝重的感嘆情境。

也許這些相連的群組影像印證著藝術與當代環境、生活文化……諸多層面平行又不斷漂流的一種宿命。米蘭·昆德拉(Milan Kundera)指出「漂流」是一始終在路上又永遠在別處的心理感覺，也是四處尋找歸處的精神狀態。

自述

1953年出生於臺北，1984年取得美國紐約市立大學美術研究所碩士學位。現任國立臺北藝術大學美術學系專任教授，曾任該系主任及美術學院院長。2002年獲頒中華民國版畫學會金璽獎及創作大獎。舉辦個展十七次，參與聯展約六十餘次。作品被國立臺灣美術館、臺北市立美術館所典藏。

張正仁

Chang,
Cheng-jen / 10



黃位政

09 / Hwang,
Wey-jeng

1986年畢業於法國國立巴黎高等美術學院(Ecole nationale supérieure des Beaux-arts de Paris)，取得法國國家高等造型藝術文憑(DSDAP)。現職國立臺中教育大學管理學院院長、林之助紀念館館長、文化創意產業設計與營運學系教授。受現代繪畫先驅李仲生老師啟蒙，展開其對現代藝術的探索生涯。自法留學歸國後，與幾位藝術同好共創「二號公寓」，隔兩年後再組「新樂園藝術空間」等前衛替代空間，為國內替代空間發展歷史的先驅者。其創作充滿時代性之表現主義風格，為臺灣現代藝術發展不可取代之代表圖像之一，多次參與國內、外聯展與主題展，作品獲國內、外美術館、博物館、文化中心、大學與私人所收藏。近年更投入公共藝術創作，探討藝術介入空間的課題，作品設置於臺北、桃園、新竹、彰化、屏東等地。出版著作有：《一件公共藝術的誕生作品遠渡與新生之側記》等專書。

自述

時至今日，「身體」毫無疑問地是一項意義重大的思想主題。在主客二元對立的西方古典思維框架中，身體議題的出現，牽引出一塊深具批判力的模糊地帶；不但直指二元論的限制，同時貢獻給當代文化相當豐富的創作資源。身體的創作性，既存在於專業藝術創作者眼中，更存在於一般民眾的手上。隨著消費時代來臨，身體成為公開展示個人品味、價值、認同的舞台，並且每一次展示的成功印象，將能反覆累積為提升社會生活的有效資本。

創作多年以來，藝術家黃位政始終非常明確地經營著「身體」這個主題。回顧黃位政個人的創作歷史，我們可以隨他一同閱讀「身體」在視覺藝術脈絡中的命題構造。身體被諸多藝術家拿來當作「存在的象徵」，藉以表現人和環境、社會、時代、歷史的辯證關係。這類型的命題經常採取敘事性的表現手法；當一張畫是以敘事為目標時，身體的形象就是藝術家反覆斟酌的一種比喻，用來揭露某種存在主義式的精神狀態。

1.〈追索語境I〉 Recourse of the Context I

2013/
壓克力顏料、畫布Acrylic on
canvas/80 x 100 cm/藝術家自
藏Artist collection



2.〈追索語境II〉 Recourse of the Context II

2012-2013/
壓克力顏料、畫布Acrylic on
canvas/80 x 100 cm/藝術家自
藏Artist collection



3.〈登峰之路II〉 Way To the Peak II

2012-2013/
壓克力顏料、畫布Acrylic on
canvas/80 x 100 cm/藝術家自
藏Artist collection





1. 〈身在此山中〉Living In this Mountain

2014/數位影像輸出 Digital print/180 x 100 cm/ 藝術家自藏 Artist collection

2. 〈無處不仙境〉Everywhere Is the Wonderland

2016/數位影像輸出 Digital print/60 x 120 cm/ 藝術家自藏 Artist collection

有關於個人內在的向外投射塑形，是一直以來作品的主軸。或以物質的輕與重帶領呈現生命的沉與泊，或以迷失於水霧中的森林，展開飄忽靈魂的視野。

〈身在此山中〉以古蹟外牆經年累月的雨跡水痕影像與墨筆、雲霧結合，是水氣瀰漫眺望遠距的虛幻森林。〈無處不仙境〉以巨石影像交疊成烏黑高聳山脊，山脊頂端如仙境輕渺幽靜，皆以混合數位影像呈現個人心裡風景。或沈重、或清幽、或高壓、或輕忽、或緊繃、或鬆散……或

本體不滅，心性常在，七千三百個晝夜。

自述

1967年生於臺灣臺北，1989年自中國文化大學美術學系設計組畢業，後赴美攻讀紐約州立大學陶藝系研究所。在美求學期間，作品曾獲得美國“New Ceramics”陶藝競賽首獎，並參加《臺灣現代陶藝美、加巡迴展》，創作力豐沛。回國之後積極從事藝術創作和教育工作，和二十一位藝術家共組「新樂園藝術空間」。

林蓓菁

Lin,
Pei-ching / 08



蔡海如

07 / Tsai,
Hai-ru

出生於1967年，工作、居住於臺北。蔡海如認為藝術創作是一種自我對話、學習並扮演藝術在社會中具能動性的位置角色的過程，創作與她生命每個階段經歷緊密結合，同時不斷試圖脫離該階段所感知的「框架」之外。作品曾於1998年《臺北雙年展》展出，關注女性社會照顧者等相關議題。重要發表包括2008年《虛線之舞》、2014年《喬·伊拉克希的鏡花園》策展計劃等。延續2011年在自家進行的《海桐廚房》晚餐計畫，2016年成立「海桐藝術中心」，擔任執行長與策展等工作。

自述

1995年新樂園藝術空間成立的彼時，正值自己年輕朝氣邁向成熟之時。我在新樂園以無數的大小湯匙影像發表《XX大風暴》，於白色巨大方盒內部展現有如慾望風暴迎面向觀者湧現。而2016年歷經生老病死，在自己新成立的空間中，僅以簡單鏡面字句的組合在一個小畫框中呈現《浮生更年散記》，像個目錄般濃縮人們面對生命各種不同的更年階段，朝向新生或朝向終點。

此時我選擇鏡面字句「啟活錄」作為這次新樂園二十週年的展出作品與命名。

以墨水細筆在展場大牆描繪五棵樹幹，並橫向穿越樹幹貼上平行幾排虛線般的小鏡。主幹無枝無葉無土無根，鏡像折射觀者相對角度的局部。

〈啟活錄2號〉Living Revelation No.2

2016/複合媒材 Mixed media/依展場而定 Dimensions variable/藝術家自藏Artist collection

■ 本次展出作品為現地特別製作，圖像為1995年舊作〈XX大風暴〉





〈穹蒼之行〉Journey of the Sky

2014/油畫 Oil on canvas/259 x 194 cm/藝術家自藏Artist collection

1964年生於臺北，輔仁大學中國文學系畢業，曾赴西班牙馬德里大學藝術學院深造，現為專職藝術家，從事大型纖維立體造形表現。經歷舞台設計、出版社主編等職，亦為資深兒童藝術教育工作者。舉辦個展、聯展三十餘次，作品〈生之搏·花之塚〉、〈蛻變系列三〉分別被新北市藝文中心（原臺北縣立文化中心）、國立臺灣美術館收藏。

林純如



Lin,
Chun-ju

06

自述

人活著既渺小又微不足道，創作之行領悟冒險之趣，心境之旅滿溢對大地之感謝。

簡福錚

05 / Chien, Fu-chuan

1957年出生於臺灣南投縣，畢業於西班牙馬德里大學藝術學院藝術碩士，為中國科技大學視覺傳達設計系創系主任，擔任主任職七年後，轉為專任教授至今。1994年二號公寓結束活動後，1995年一月簡福錚、連德誠、黃位政重組創立新樂園藝術空間。於臺北市立美術館、國立臺灣美術館、國立臺灣美術館、高雄市立美術館，舉辦個展廿餘次，聯展百餘次。作品亦被國內外重要美術館收藏，例如：西班牙馬德里大學藝術學院未來美術館、西班牙嘉納莉現代美術館、國立臺灣美術館、國立中正紀念堂、臺北市立美術館、高雄市立美術館、遠雄建築暨文化館及文化部藝術銀行收藏。曾獲高雄市立美術館創作論壇獎(1999)、雄獅美術創作獎(1994)、臺北美術雙年展大獎(1994)及李仲生視覺藝術獎(2016)等重要獎項。

自述

我以刀片代替畫筆。以切割、撕裂、挖洞、破壞來解構完成新規劃再重新組合建立新的意象。企圖在內外空間拼組中營造東方意象。

1. 〈翻轉人生〉The Changed Life

2016/複合媒材 Mixed media/80 x 100 cm/藝術家自藏 Artist collection

2. 〈線的開·始〉The Line Being · Started

2016/複合媒材 Mixed media/60.5 x 72.5 cm/藝術家自藏 Artist collection

3. 〈雲中雲〉Clouds in the Clouds

2015/複合媒材 Mixed media/100 x 80 cm/藝術家自藏 Artist collection





1. 〈返熱鬧〉Bustling Together

2009/複合媒材 Mixed media/430 x 230 cm/藝術家自藏 Artist collection

2. 〈日月得天〉Sun and Moon Shine Forever

2009-2014/複合媒材 Mixed media/226 x 181 cm/藝術家自藏 Artist collection

多元藝術創作 是郭博州多年以來的表現手法，通過情繫臺灣、逸遊世界的創作理念，試圖傳遞傳統與現代的遇合、東方與西方的對話。恣意使用 Montage 的策略，把生活的片斷或實物引入作品中，使不同時空背景圖像重新組合、拼貼，讓畫面充滿幽默和豐富的疊像之美，同時擁有異想天開的想像力，呈現詩一般的意象。

近年來則試圖把多年來深受西方藝術教育薰陶之後，回歸到東方美學思想的探討，將東方文學、哲學和美學融鑄，透過不斷的淘洗，讓作品的「氣勢」和「氣韻」顯現更大的「氣魄」，呈現五十歲之後對藝術的曠達與自信。

自述

郭博州

Kuo,
Bor-jou

04





陳文祥

03 / Chen,
Wen-hsiang

1957年出生於臺北市，1980年中國文化大學美術系畢業，1990年取得美國紐約市立大學創作碩士(MFA)學位。陳文祥自1983年開始以藝術作為手段，針對當代社會狀態拋出提問。早期系列作刻意以「塗鴉」的方式畫「國畫」，作為反抗禮教傳統的象徵，發展胸無成竹、無理揮灑的「黑白畫」（臺語，意指「亂畫」）系列。1987年赴紐約求學，嘗試複合媒材加入「現成物」組構作品，諷論被氾濫的消費商品所淹沒之西方社會。1992年回國後，更進一步嘗試空間裝置創作，並參與新樂園藝術空間的創立，每隔二至三年持續發表個展與參加聯展。陳文祥至今仍持續探索處於臺灣特殊黨國資本社政體制中個人處境的想像，常以臺灣特有紅條塑膠袋作為低俗與神聖、現實與超凡、解構與認同的轉換象徵。

自述

依靠北師美術館特殊的大片玻璃帷幕做遮光、引光、借光的組構，把我近期發展成熟的三件塑膠袋聖像系列作品以透光裝置的概念呈現，讓她們如沐聖光般地亮起來。我常有一種想在平凡的生活中、廉價的物品中創造奇蹟的願望，這樣的願望和對於中樂透的神往或宗教上的顯靈現象，在精神上是是一致的，我意外地如巫術般賦予平淡無奇的塑膠袋一種崇高、喜出望外的形象，來達成、滿足這種兀自的願望。

〈借個光〉By Light

2016/現成物裝置 Ready-made installation / 尺寸依展場而定
Dimensions variable/藝術家自藏 Artist collection





〈三支陽傘〉Three Parasols

2016/複合媒材Mixed media/尺寸依展場而定 Dimensions variable/藝術家自藏 Artist collection

■本次展出作品為現地製作，手冊圖像為前作〈流動攤販〉

對「藝術」做更寬廣的界定，擴展藝術可能性是我從事藝術工作的目標。

創作讓我看見自己，也看見我的世界，領悟了用心是豐富生命的重要法門。可惜家人、朋友未能享受藝術的好，為此我試著透過作品讓更多人能感受藝術，而且是在生活中就能感受。

創作內容鎖定在凡常生活意象，以探索求知的心對它進行深刻的了解與感受。因為取材皆來自庶民生活，所以不以精緻手法呈現，使觀者更能透過作品意象，與意象的原生環境之生命力感受來貼近；經歷了從市場擺攤經驗發覺主題、衡量自身創作空間、時間因素等過程，而發展出以時間分割方式進行創作。這樣創作方式所產出的作品量體小，積累一定的數量後，再以拼貼的方式呈現。這些小量體可因各種環境做不同的組合，體積可大可小，環境適應力極佳。透過轉化再呈現，期望觀者對熟悉的生活事物也能重新看待。不是只看我的作品，而是細看自己和環境。

自述

唐唐發

Tang,
Tang-fa

02





席時斌

01

Hsi,
Shih-pin

1977年出生於臺北，畢業於國立臺北藝術大學造形藝術研究所(MFA)。專長雕塑與裝置，作品勾勒出日常物象的消逝與想像，精製奇麗多變的形態與空間，隱喻地超越了形體，意識共感的「記憶」。多次獲選公共藝術與國際藝術交流獎項，包含2014年臺北松菸文創大樓公共藝術、2012年亞洲文化協會獎助計劃、2011年臺北國際藝術博覽會—MIT新人推薦特區等。作品曾在北京中國美術館、今日美術館、上海美術館、韓國Haslla Art World、美國Headlands Center for the Arts等地展出。2014年受邀至臺北當代藝術館進行大型個展《記憶之宮》。並曾與愛馬仕(Hermès)、路易威登(Louis Vuitton)等國際品牌合作發表藝術作品。

自述

我把想像的物體置入電腦以三維數學邏輯構成的虛擬空間中，藉由不斷地key-in與print-out，隨著線條在虛擬與現實間遊蕩，使想像和現實進行連結。《藍圖》將我近年來的創作痕跡顯影在一片片的金屬板上，成為進入到「當下」的重要路徑。〈藍圖2〉的內容包含米開朗基羅所繪製之裝飾門手稿，〈藍圖10〉則在角落留下獅頭圖像，我揀選這二張圖，與北師美術館典藏品及〈星之獅〉連結，勾勒出古今創作者相似的內心路徑。〈星之獅〉啟發自2012年在大都會美術館見到十七世紀義大利雕塑家貝里尼那匹從洞穴中欲躍而出的獅子，孔武有力的身體線條，卻帶著悲傷的面容，令人印象深刻。我將一個金屬的多面星體，發展為獅子頭部的意象，再延伸出那匹令我難以忘懷的獅子。文藝復興時期的藝術家對於多角星體與幾何學的關注，留下豐富的資料手稿，吸引著曾學習數學與建築的我。對藝術家來說，幾何完美的多角星體是一個待解的謎題，也成為探索無窮未知宇宙的慾望象徵。

1. 〈星之獅〉Polyhedron Lion

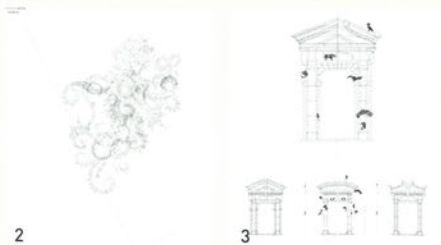
2014 / 不銹鋼、鈦金鍍膜 Stainless steel, Titanium plating / 220 x 60 x 108 cm / 藝術家自藏 Artist collection

2. 〈藍圖2〉Blueprint 2

2014 / 金屬板印刷 Metallic boards used for blueprints / 80 x 130 cm / 藝術家自藏 Artist collection

3. 〈藍圖10〉Blueprint 10

2014 / 金屬板印刷 Metallic boards used for blueprints / 80 x 130 cm / 藝術家自藏 Artist collection



參 展 藝 術 家

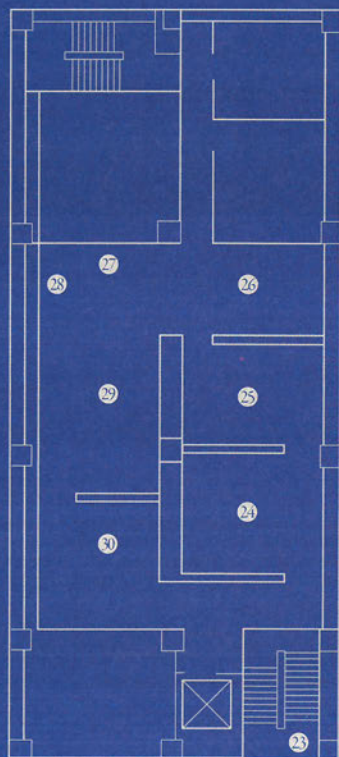
ARTISTS

席時斌 Hsi, Shih-pin	14
唐唐發 Tang, Tang-fa	15
陳文祥 Chen, Wen-hsiang	16
郭博州 Kuo, Bor-jou	17
簡福紳 Chien, Fu-chuan	18
林純如 Lin, Chun-ju	19
蔡海如 Tsai, Hai-ru	20
林蓓菁 Lin, Pei-ching	21
黃位政 Hwang, Wey-jeng	22
張正仁 Chang, Cheng-jen	23
吳宇棠 Wu, Yu-tang	24
梅丁衍 Mei, Dean-c	25
蘇匯宇 Su, Hui-yu	26
蘇孟鴻 Su, Meng-hung	27
廖培安 Liao, Yu-an	28
徐洵蔚 Hsu, Hsun-wei	29
陳松志 Chen, Sung-chih	30
蕭筑方 Hsiao, Chu-fang	31
陳怡潔 Chen, Agi	32
林建忠 Lin, Chien-chung	33
萬一一 Wan, Yi-yi	34
李依樺 Lee, Hua	35
陳一凡 Chen, Yi-fan	36
王雅慧 Wang, Ya-hui	37
蔡珏伶 Tsai, Chueh-lin	38
林珮淳 Lin, Pey-chwen	39
郭慧禪 Kuo, Hui-chan	40
曾鈺涓 Tseng, Yu-chuan	41
陳建北 Chen, Chien-pei	42
范晏暖 Fan, Yen-nuan	43



B1 Floor

- ㉓ 陳一凡 Chen, Yi-fan
- ㉔ 王雅慧 Wang, Ya-hui
- ㉕ 蔡珪伶 Tsai, Chueh-lin
- ㉖ 林珮淳 Lin, Pey-chwen
- ㉗ 郭慧禪 Kuo, Hui-chan
- ㉘ 曾鈺涓 Tseng, Yu-chuan
- ㉙ 陳建北 Chen, Chien-pei
- ㉚ 范晏暖 Fan, Yen-nuan





〈駱駝在新樂園〉Camel in New Paradise

1993/壓克力顏料、畫布Acrylic on canvas/160 x 130 cm/
藝術家自藏Artist collection

〈白馬王子〉White Horse Prince

1993/壓克力顏料、畫布Acrylic on canvas/130 x 160 cm/
藝術家自藏Artist collection

〈馬格里特的假期〉Magritte's Vacation

1990/玻璃、雨傘支架Glass, Umbrella ribs/
藝術家自藏Artist collection

〈無題〉Untitled

1982/畫布、棉線Canvas, Cotton thread/56 x 66 cm
藝術家自藏Artist collection

〈刮鬍刀〉Razor

2012/不銹鋼、鐵Stainless steel, Iron/22 x 30 x 70 cm
藝術家自藏Artist collection

1993年我剛自紐約返臺定居，當時臺北的「二號公寓」藝術替代空間正面臨解散，部分成員打算另覓替代空間，不久在龍江路找到一間地下室，並取名為「新樂園（非營利）藝術空間」，以廣續臺灣前衛藝術推展。由於藝術家經濟能力有限，除了力邀友人加入之外，創始成員們先以分攤租金的方式，每月輪流展覽，希望能頂下這個租來不易的展覽空間。

這次我展出作品，如：〈駱駝在新樂園〉、〈馬格里特的假期〉、〈無題〉等，是當時曾經在早期「新樂園藝術空間」展過的作品，此次參予《新樂園20年紀念展》，別具意義。當時我的作品已鎖定在兩個主軸：一是運用雙關語來處理視覺「符號」，另一個是以「本土化」作為創作理念的辯證內容（當時曾經興起一波「藝術本土化論戰」）。這兩者關係後來就慢慢發展為文化與政治認同的課題（如作品：〈哀敦砥梯〉）。〈駱駝在新樂園〉與〈白馬王子〉是早在1993年我為美國的「301條款」貿易政策強迫臺灣開放洋菸酒開放所帶來的經濟衝擊而作，〈刮鬍刀〉則是以兩岸的未解政治狀態而作。

自述

1977年畢業於中國文化大學美術學系，1983年赴美，以「達達」為創作研究，1985年獲得紐約市普拉特藝術學院(Pratt Institute)碩士。滯美期間專注文化、政治「身分認同(identity)」課題，並投入社區意識政治性藝術展覽活動。1992年返臺任教於臺北藝術大學美術學系，同時參與臺灣美術本土化論戰。除了持續以社政題材發表創作外，並陸續發表光復初期木刻版畫美術史論文。1999年著《臺灣美術評論全集—何鐵華》。2003年受臺北當代藝術館邀請舉辦創作二十年回顧展、2004年獲台新獎、2014年受臺北市立美術館邀請舉辦大型回顧展《尋梅故事：1976-2014回顧》。作品受國內外美術館所典藏。現為國立臺灣藝術大學版畫研究所教授。

梅丁衍

Mei,
Dean-e

12

蘇匯宇

13 / Su,
Hui-yu

影像、媒體、史料與日常生活交織後的複雜現象吸引著蘇匯宇，過去他以錄像探討大眾影視媒體對人們觀看的影響，以及人們對媒體的思想與慾望的投射。電視與電影的暴力美學、失眠夜的恍惚情境、虛實交錯的幻境景象、電影文化對於女性身體影射或明示的情色與性暗示等，其各式創作主題皆取材於自身被媒體環繞的相關經驗，從電影、電視文化、廣告、國家機器、恐怖主義、自我與他者、身體、慾望投射乃至幻覺與真實等議題都是他的關注項目。近期蘇匯宇開始著迷於古籍的閱讀經驗，透過重讀、重敘與重新組裝過往時代的書籍，獲取對於身體、存在與歷史等課題的重新認識。作品曾先後展出於國內外重要美術館，2013年錄像作品〈稍待片刻〉獲邀參加「盧森堡電影節」，於Casino Luxemburg當代藝術中心播映。

自述

日產色情片類型之一的素人片，強調演出者身份的真實性以引發觀眾的遐想，也因而，它大量運用黑色方塊來遮蔽眼睛，隱藏被攝者的身份並彰顯其真實性（這一傳統來自早期八卦雜誌對於受訪者或兒童的遮掩，或是令人聯想起證人保護計畫裡的照片檔案）。身為長期的A片觀眾，藝術家對於此手法深感興趣，認為這種遮掩是對於主體、靈魂、身份與觀看的一種干預，而越是干預與遮掩，某種罪惡感、羞恥感、不安與亢奮之情越是呼之欲出地激烈。於是他索性在〈羞恥の陌生人〉中大量運用這樣的手法，將這種遮掩作為經驗的主角。本作之素材於臺北街頭拍攝，所有被攝人物都不知情。

本作由數個傳統監視器構成。這些監視器被指定放置在展出機構中的畸零空間或非展示區，以一個鑲有細長窗戶的牆面包覆。窗後的景象，也彷彿是某個機構的臨時監視站。

〈羞恥の陌生人〉Shameful Strangers

2015 / 錄像裝置 Video installation / 尺寸依展場而定
Dimensions variable / 藝術家自藏 Artist collection





〈穹頂之上：以花器為名〉Above the Dome: In the Name of The Flower Container

2016/複合媒材 Mixed media/尺寸依展場而定
Dimensions variable/藝術家自藏 Artist collection

一次在某花店詢問一棵美麗植物的價格時，店員回應我：「我們賣的是花盆，上面的植物是送的。」突然間我聯想到藝術品承載著某個生命狀態，但最後被買賣的卻是底下名為「藝術品」的物質性存在。

藝術品在我的世界中是一個神祕的存在，遊走於現成物質與藝術勞動之間所組裝出的：既是作品，也是種種繚繞於其中的各種意義與信念的總和與拆解。我同時也關照著拾得物(found object)與各式「敗」(buy)來的商品如何藝術化。此作品就是出於這種對於階級、文化、品味、美學、價值判斷等的再度「編碼」。藝術家在藝術中所編寫之符碼，不再對應於其「所指」(signified)，而是藉此所指再度展開「能指」(signifier)鏈。這種否定現實乃至於所指的意義，往往不只是基於意義的再現，更多是捕捉「感覺」而生。

自述

1976年出生於臺北，現居、創作於臺北。畢業於彰化師範大學美術學系、英國倫敦藝術大學金匠學院(Goldsmiths)、國立臺南藝術大學藝術創作理論博士班。2007年於韓國高陽藝術村駐村期間被當地美術館與策展人注意，所創作的〈開到茶靡之變形記〉參加2008年《釜山雙年展》，是國內少數以繪畫見長受邀參展的年輕藝術家。2003年應邀於臺北當代藝術館以個展形式展出挪用明清花鳥畫的《開到茶靡》系列。

從蘇孟鴻的繪畫、絹印版畫、裝置與雕塑的創作歷程，可看出蘇孟鴻試圖將中國傳統的花鳥畫改造成一種艷俗浮誇的視覺圖象，或用立體裝置的方式，將它們變成一種更感官訴求的文化符號。

蘇子孟鴻



Su,
Meng-hung / 14

廖堉安

15

Liao,
Yu-an

1979年出生於臺北市。2005年畢業於國立臺南藝術大學造形藝術研究所。作品以繪畫創作為主，擅長以自身形象與心理狀態為創作題材，對都會人群的生活型態和人際互動關係的進行一系列的描摹。在2003年時以〈鳥人自畫像〉獲得臺北美術獎首獎，自此鳥人形象成為廖堉安的註冊商標，而在此之後他也更大量的以各種動物的形象，加上各種如包裝紙一般的豐富花紋格式和色彩組合來諷喻現代人的生活與現實社會的人際關係。經歷數次國內外美術館大型聯展與個展，發展出各種不同系列的作品，從之前可愛動物的形象，轉為各種詭譎、糾結的變形人體與動物形體的結合，有充滿黑眼圈有如鬼魅般的怪物，也有長滿仙人掌刺的奇特人體，藉這些異狀的形態描摹現代人在智慧時代中的各種失能與生活轉化。

自述

膽小旅程 @__@

這不是飄渺的闖蕩，也不是任性的流浪，更不是優雅的閒晃……

這是場小心翼翼的遊行，帶著嬌態，極力掩飾畏怯的旅程。

滿懷著焦慮與擔憂，生命中許多的進程，我們還是必須去跨越與探索。

踩著猶豫的步伐……搖擺、晃動，當我們感到畏懼，不自覺的會建立起屬於自己的防禦，武裝自己的身體與心靈，看似堅實，有時卻也荒謬而逗趣。

這次展出的作品中，我使用更多在動物形體的轉換，藉由動物的形體表現人的行為，有的焦慮、猶豫、驚恐。在沒有表情的面容背後，以更單純的動作與畫面色彩來帶出人物的心境和氛圍。

爬梳著荊棘、撥開唬人的面具頭套，貼近這些行為，感應這其中的呢喃和怨尤，或許我們都正在建構著屬於自己的膽小旅程。

1. 〈膽小鬼進行曲〉Coward March

2015/壓克力顏料、畫布 Acrylic on canvas/80 x 80 cm/
藝術家自藏 Artist collection

2. 〈牆角恐懼症一〉The Cornerphonia I

2015/壓克力顏料、畫布 Acrylic on canvas/97 x 130 cm/
藝術家自藏 Artist collection





1. 〈遊戲的出走〉Exodus of Game

2003/複合媒材 Mixed media/60 x 36 x 60 cm/藝術家自藏 Artist collection

2. 〈幹什麼〉What Are You Doing

2003・2016/複合媒材 Mixed media/60 x 40 x 30 cm/藝術家自藏 Artist collection

〈遊戲的出走，2003〉、〈幹什麼，2003/16〉兩件作品藉由不銹鋼素材製成形體的冷冽感，呈現後工業社會的機械性和疏離感，前者幾何造型之間的對立衝突感，和手工皺摺鋁箔媒材特異對比的荒謬感，加上透過局部鏡面之反射效果，觀者身影反映其中，並列人與物的對應，產生虛實之間的呼應。不同媒材本身的獨特性及文字的介入，牽引、擦撥，加強了視覺意義的多元解讀性。在檢視生命、藝術、生活交會的衝擊、挑戰中，由事物外觀的剖析思辯，轉入內在生命的探掘轉射及自覺省思，片斷敘述、重構再現以尋覓境外的想像空間。

自述

1956年生於臺北市，美國紐約普拉特藝術學院(Pratt Institute)碩士，專長複合媒體創作。美國紐約布朗士美術館《第十屆藝術市場計劃》藝術家，1991年紐約藝術基金會—素描類年度得獎藝術家，曾任教國立臺北藝術大學美術系、東海大學美術系等。現職為朝陽科技大學視傳系專任教授。2004年於法國巴黎“CAMAC”藝術中心駐村。曾於於臺北市立美術館(1999)、國立臺灣美術館(2007)、伊通公園(2014)、高雄市立美術館、北京中國美術館、紐約另類美術館，國內個展及聯展覽數十次舉辦個展，作品為臺中國立美術館、高雄市立美術館、國立歷史博物館等典藏，亦有許多國內外展覽經驗。從創作探索——物、人、環境在生命行旅之際的關係，透過材質本身的隱喻性，反思展現對生存狀態的看法。

徐洵蔚



Hsu,
Hsun-wei

16



陳松志

17 / Chen,
Sung-chih

1978年生於臺灣南投，居住、創作於臺灣臺中，國立臺南藝術大學造形藝術研究所藝術碩士，現為國立彰化師範大學美術學系兼任講師專長複合媒體空間裝置。過去以來常藉以現成物進行複合創作，這些現成的生活素材，轉化後呈現出有別於粗糙、生冷的物質原性，並微妙地注入濃厚複雜的心理元素，作品往往因此產生溫度，富有詩意。歷年參與多次國際藝術家駐村交換計畫於美國、韓國、英國、埃及、法國、臺灣等地。過去作品曾獲2013年路易威登臺北藝術徵件首獎、第12屆李仲生基金會視覺藝術獎得主、第三屆台新藝術獎2004年度七大視覺藝術、2003年臺北美術獎優選等。

自述

〈無題2005〉、〈無題20090105-1-9〉兩件創作皆以生活中習見的建材如木角料、油漆塗料以及明鏡構成，透過結構的重組與行動形構成低物質的抽象繪畫語言。我們所見僅是物質撕毀後的殘狀，作品中大量以「建構」、「毀壞」的並陳手法進行低限物質與感性知覺的感應滲流。綜觀相連與離去殘(存)留的部份，引介觀者進行意義架空、速度轉化視覺的過程，在具形與意之間撩撥觀者對現有材料、展示與生活空間的藝術觀念思考。作品中透過殘存的日常片段中勾勒出內外虛實難明的邊線。在這個發展中反覆地思考「藝術價值」與「意義價值」之間質量意義的探索，這其中並帶出了許多從個人敘事出發並擴展至群體意識在身份、事件(物件)、時間與地點之間時而滲透，時而阻斷的邊線。

1. 〈無題2005〉 Untitled 2005

2005/木料、亮光漆Wood, Bright water paint/尺寸依展場而定 Dimensions variable/就在藝術空間收藏Project Fulfill Art Space collection

2. 〈無題20090105-1-9〉 Untitled 20090105-1-9

2009-2010/明鏡Mirror/尺寸依展場而定Dimensions variable/就在藝術空間收藏、私人收藏 Project Fulfill Art Space, Private collection





〈立體派〉Cubism

2015/壓克力顏料、畫布 Acrylic on canvas/120 x 162 cm
藝術家自藏 Artist collection

1980年出生於嘉義，2008年畢業於國立臺南藝術大學造形藝術研究所。曾獲2013年文化部出國駐村及交流計畫，赴美國Anderson Ranch Arts Center交流，2010年為臺北國際藝術村出訪藝術家訪問巴西Sacatar Foundation，2007年為臺中20號倉庫駐站藝術家，2005年獲財團法人國家文藝基金會美術類展覽常態補，2004、2007年作品分別獲臺北美術館入選、優選。曾於伊通公園、新樂園藝術空間等替代空間舉辦個展。其數件作品列入文化部藝術銀行、國立臺灣美術館、巴西Sacatar Foundation之典藏。擅於以個人特色的平塗式塗鴉，表達生活中自我的有所感，以清新的繪畫風格和簡潔的線條、用色，營造一種幽默、無厘頭的方式解嘲人生的殘酷與無奈，讓觀者有會心一笑的共感。

蕭筑方

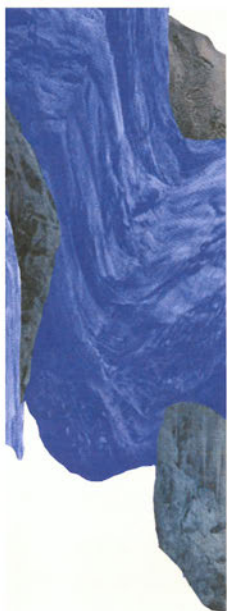


自述

〈立體派〉這件作品的創作情境是2014年在美國駐村時，用自己的創作方式回應一個月在紐約的生活跟所見所聞，個人觀看的角度面對。

Hsiao,
Chu-fang

18



陳怡潔

19 / Chen,
Agi

自述

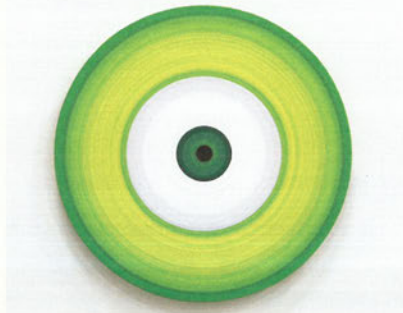
從《福岡亞洲藝術三年展》在日本啟動到臺北市立美術館《愛麗絲的兔子洞》(2015)展出的一年間，約莫累積2500位的參與者，從這些參與者的訂單中，我選出最常被觀眾票選的卡漫角色，在現場創作出來。在《愛麗絲的兔子洞》展出現場，我以實驗室的展示狀態將整體的創作流程透明化，讓觀眾理解我在卡漫角色世界中如何透過抽象化的手法還原色彩訊息，再次召喚大眾的集體記憶，也透過呈現出這個集體記憶的資料庫，因為這個計畫藉由參與者之間互交流產生的訊息串連，刺激了更多集體記憶的甦醒與共生，進一步可探索訊息傳遞過程所呈現出的群體的心理運動軌跡，這個心理運動的軌跡除了意味著網路媒體年代訊息傳遞的路徑與方法，也意謂著藝術創作可能可以提出一種合作式與開放式的群體協作關係。

1980年出生於臺灣桃園，現居臺北。國立臺南藝術大學藝術創作理論博士。2005年以〈花毛泡的星期三〉一作獲臺北美術獎首獎，受邀於亞洲文化協會獎助之日本ARCUS藝術家驻村計畫、英國文化協會獎助之藝術驻村於羅浮堡大學、以及蘇格蘭葛蘭菲迪藝術驻村等國際驻村交流計畫，國內外展演資歷豐富，近期曾參與《福岡亞洲藝術三年展》(2014)、英國沙奇畫廊《後波普—東西交匯》(2014)等國際性大型展演。身為藝術創作者以及大眾文化消費者，她透過轉置卡漫色彩，創作出系列性深具時代意義、反應大眾媒體文化，並喚起集體視覺記憶的當代藝術作品。

〈連島資料庫計畫〉

The Database Project of United Islands

2014/壓克力顏料、鋁板 Acrylic on aluminum panel/單件直徑40cm，共16件 Diameter 40 cm, 16 pieces in total/藝術家自藏 Artist collection





1. 〈質地 1〉Texture 1

2016/壓克力顏料、畫布 Acrylic on canvas/91x73cm/
藝術家自藏 Artist collection

2. 〈質地 2〉Texture 2

2016/壓克力顏料、畫布 Acrylic on canvas/73x73cm/
藝術家自藏 Artist collection

3. 〈類似過於喧囂的孤獨〉Like Too Loud a Solitude

2016/壓克力顏料、畫布 Acrylic on canvas/91x73cm/
藝術家自藏

我有一點點念舊，認為舊的東西刻畫出特定的時間，或許那就是所謂的質地、紋理。一段舊的時光總會使我產生更多想像，這是我對探討記憶感到興趣的原因。其中，悲傷與疼痛的記憶尤其深刻，隨著年紀增長，印象中的形象已經慢慢模糊，但記憶一直存在。作品中，有些堆疊的紋理圖案，是再現兒時被體罰的疼痛印記。而畫面的線條就像是年幼習寫書法時，獨自面對宣紙的細部景象—充滿觸覺和穩定感。

近期的繪畫幾乎是以黑、白、藍、紅四種單純色彩構成畫面，將拼貼的色塊交錯著線條，色塊的使用源自於早期日常生活中分散的身體記憶與經驗，例如：迷戀過往懷舊的紀念品，以及對於親人飾品的暫存記憶等……我將它轉換成圖像與抽象符號。

自述

林建忠



Lin,
Chien-chung / 20

1982年出生於臺灣高雄，2010年美國取得馬里蘭藝術學院藝術創作碩士(MFA)學位。曾參與臺灣、中國、日本、美國等地舉辦的聯展，2013至2015年間曾於新樂園藝術空間、新濱碼頭藝術空間等替代空間舉行個展。曾獲日本“Art Olympia 2015”第一回國際藝術競賽入圍、美國巴爾的摩Lotta Art藝術典藏展入選、2008年國際藝術家徵選展入選等獎項。

萬一

21 / Wan,
YiYi

出生於新竹香山，臺灣師範大學美術系畢業，工作十幾年後赴美深造，2004年取得舊金山藝術大學攝影美術碩士學位。長期關注於性別議題與生態議題。曾任臺灣女性藝術協會理事長、現為獨立策展人。參與2016年柏林Palazzo Italia《第四屆柏林攝影雙年展》、2014年國立臺灣美術館《臺灣報到—2014臺灣美術雙年展》、2012年新西伯利亞市立美術館《俄羅斯國際當代攝影節》。近年分別於新樂園藝術空間、1839當代藝廊、銘傳大學藝術中心舉辦個展《不語》(2011)、《女正男酷》(2010)、《佩蕾好酷—萬一一攝影展》(2013)。參加國內外聯展超過100場次。

自述

〈香蕉新樂園〉試圖反轉茱蒂·芝加哥〈晚宴〉中歌頌女性的意象，以通心麵書寫「孔夫子」烘托出超展開的香蕉，看似尊孔，卻也戲謔著床第間的性別政治。在《新樂園10週年展》中，邀請觀眾面對鏡子吃香蕉、填問卷並展示在蚊帳上，觀者也注意到自己為何出現在電視螢幕中，於是急於尋找針孔攝影機——藉由此互動裝置可影射凝視與性別權力的關係。

在進入《新樂園20週年紀念展》前，寫下「川普」，真的有「類似過於喧囂的孤獨」感，因著一位充滿沙文主義意識形態的西方大國領導人出現了，也特別鎖焦於他所不在乎的尺寸，以堆疊財富的背景點出性別歧視的潛規則一直存在著，此現象古今中外相互輝映，這是歷史——*History*中的真實遊戲嗎？還是假的？！

〈香蕉新樂園〉Banana New Paradise

2002-2008/無酸耐久數位輸出 Archival inkjet print/110 x 74 cm/Edition of 10/4/藝術家自藏Artist collection

〈再現香蕉新樂園_川普〉

Representation of the Banana New Paradise_ Trump

2016/無酸耐久數位輸出 Archival inkjet print/110x74 cm Edition of 10/1/藝術家自藏Artist collection

〈再現香蕉新樂園_沙文主義〉

Representation of the Banana New Paradise_ Chauvinism

2016/複合媒材 Mixed media/尺寸依展場而定Dimensions variable/藝術家自藏Artist collection

〈再現香蕉新樂園_假的〉

Representation of the Banana New Paradise_ False

2016/複合媒材 Mixed media/尺寸依展場而定Dimensions variable/藝術家自藏Artist collection





〈她的身體長著一片風景No.6〉

In Her Body, Landscape Flourishes. No. 6

2015/攝影(底片/噴墨輸出金屬相紙) Photography
(archival inkjet print from 120 negative)/60x60 cm
藝術家自藏Artist collection

〈她的身體長著一片風景No.2〉

In Her Body, Landscape Flourishes. No. 2

2015/攝影(底片/噴墨輸出金屬相紙) Photography
(archival inkjet print from 120 negative)/70x70 cm/藝術家
自藏Artist collection

〈她的身體長著一片風景No.3〉

In Her Body, Landscape Flourishes. No. 3

2015/攝影(底片/噴墨輸出金屬相紙) Photography
(archival inkjet print from 120 negative)
70x70 cm/藝術家自藏Artist collection

〈誰的身體？誰的香火？〉

Body Autonomy

2016/複合媒材 Mixed media/尺寸依展場而定
Dimensions variable/藝術家自藏 Artist collection

1982年生於臺灣臺北。大學主修文學，畢業後至美國紐約大學攻讀美術碩士，曾任紐約蔡國強工作室專案經理。作品曾多次展出於美國各城市重要藝廊。除評論發表之外，亦有詩集著作及刊物主編經驗。現於臺北寶藏巖國際藝術村擔任經理。創作經常結合影像及文字書寫，討論女/人的夢想、幻想、身體，以及生命自主性的相關課題。從她的作品可以看到有機的互動關係，以及多重的詮釋與再現意圖。2015年策展計畫《溫柔的產出》展於臺北國際藝術村百里廳，身兼藝術家與藝術行政工作者的她，邀請了同樣具備此種雙重身份的創作者參與計畫，關注藝術產業的多種面向。

自述

李依樺

Lee,
I-hua

22



陳一凡

23 / Chen, Yi-fan

1967年生於臺北，國立臺灣師範大學美術系學士，美國方邦學院藝術碩士，現任教於國立彰化師範大學美術系，曾任國立臺灣藝術大學美術系兼任教授、國立臺灣美術館典藏委員、美國洛杉磯十八街藝術特區駐村藝術家、二十號倉庫駐村藝術家等，並曾受邀擔任全省美展等多項美展評審，作品綜合運用繪畫、雕塑、動力、媒體、裝置等複合媒材手法，以當代人的處境為關切核心，曾於臺北市立美術館、鳳甲美術館等國內外藝術空間個展十餘次，聯展四十餘次，策展十餘次。

自述

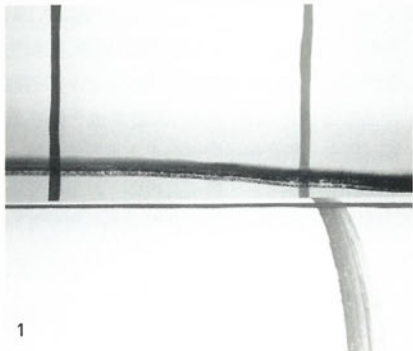
我的作品關心人的狀態，藉由傳達自己的生活處境來與觀眾的生命經驗對話。我總認為藝術是關於生活總體的美學實踐，作品代表的是一個感受的紀錄，一個情緒的出口，一個溝通的企圖，一次坦誠的揭露。我想，如果有任何元素貫穿著我的作品，應該還是那份對生活的關心和敏感吧！

2006年於新樂園發表的作品〈靜音〉，以蒼白的空間、隱晦的騷動、與高度的節制回應衝突感強烈的生活狀態，十年後的回望，記憶總是片斷而主觀的存在，我已記不清具體的情節，卻仍依稀知道某些形像、某種味道，在某些生活的片刻，某個難眠的夜晚，偶爾浮現、連結、穿梭。〈三月的風景〉以〈靜音〉的動力元件改裝為三個浮動漂移的草坪，藉其特定的聚斥運動狀態，紀念一個特定的記憶時空。

〈三月的風景〉Fragments of March

2015/複合媒材Mixed media/尺寸依展場而定Dimensions variable/藝術家自藏Artist collection





1



2

1. 〈流水〉Stream

2016/單頻道錄像裝置 Single channel video installation
3'38" 循環播放/loop/藝術家自藏 Artist collection

2. 〈一種生活方式〉A Way of Life

1999 · 2016/攝影雕塑 Photo on concrete/尺寸依展場而定
Dimensions variable/藝術家自藏 Artist collection

1999年大學畢業後我到巴黎待了一年，現在回想起來，或許可以說，那是一段自我啟蒙的時期。

回國兩年後有機會第一次在新樂園舉辦個展，展出的便是這一時期創作上的摸索。因此這次我將可以說是個人最早的影像創作與最近的影像創作並置，相隔十七年的光陰，一種互相回看的姿態。

自述

生於臺北，目前工作、生活於臺北，於國立臺北藝術大學取得碩士學位。創作形式涵括錄像、裝置、攝影、繪畫。曾獲得臺北美術獎(2002)，並多次於國內外舉辦個展、參與國際重要展覽及放映，如：《鹿特丹國際電影節》(2008)、《龐畢度電影節》(2008)等。在王雅慧的創作中，影像媒材的使用一直關注在觀者視野的邊界，從現實與影像的交會重疊處提出許多關於虛/實、內/外空間、影像本質、觀看經驗的問題。主題上，則關注在東方的自然哲學中人與世界的關係與思維方式，並從當代生活經驗中，探索重新納入這種思維方式的可能性。因此在她的影像作品中，不是為了創造或描述一種風景，而是關於一種風景如何被構成的動態經驗。

王雅慧

Wang,
Ya-hui

24



蔡珏伶

25 / Tsai,
Chueh-lin

自述

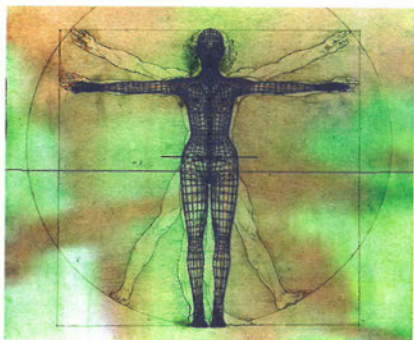
依此次策展的方向與以前的自己對話，集結創作紀錄，重新製作成一部影片，看到自己所關心的事物和多變的風格，不同年齡對同樣議題產生不同的觀點，作品在累積的同時，自己的觀念也一直在轉變，如同流水，順著蜿蜒的道路走出不同的軌跡，每個階段的創作都是人生樂章的停頓，故事結尾點出自己前往下一階段的轉變，帶著滿滿的經歷迎向未來。

1980年出生嘉義，現職兒童美術老師，畢業於2007年國立臺北藝術大學科技藝術研究所，主修數位藝術。早期創作為動畫，善於利用影像重新詮釋生命的本質，近年作品轉向與光有關的互動裝置，針對不同的議題，嘗試用不同的元素去說故事，自2010年開始，展開一個長期的生活記錄計畫，稱為：「生日計畫」。希望觀眾看展覽的經驗像參加生日派對一樣的自在，營造藝術應該跟生活一樣自然而然。藝術家期許自己的作品越來越自然，越來越靠近人的心。

Look back

2016/動畫Animation/6'38"/藝術家自藏 Artist collection





〈夏娃克隆的創造計劃 I〉 Making of Eve Clone I

2016/ 3D動畫、投影、數位影音、背景紙 Moving image, 3D animation, Projectors, Stereo system, Seamless paper/尺寸依展場而定 Dimensions variable/藝術家自藏 Artist collection

〈夏娃克隆肖像〉 Portrait of Eve Clone

2012-2014/ 3D動態全像、壓克力鋁框 Hologram, Acrylic frame, 3D animation, Spot light/單件46 x 57.5 x 4 cm, 共4件4 pieces in total /藝術家自藏 Artist collection

在《夏娃克隆肖像》系列中，以3D動畫形塑人蛹及人獸合體的臉部形象，額頭上印有中文、英文、阿拉伯文、埃及文等「666」獸印之文字，喻表各族、各民、各國，無論大小、貧富、自主的、為奴的，凡在額上受有獸印的，在末世大災難中皆無法逃脫獸的轄制（啟示錄 13:16）。所表現的動態全像(Hologram)高科技媒材與壓克力透明材質黑框，展現她各種角度的動態姿勢與眼神，當觀者左右移動觀看肖像時會驚奇的發現她的眼神也注視著觀者，在美貌的底層暗藏著誘惑的危機，這象徵著人類所創造的誘人科技產物反而成了控制人類的危害，藉此反思人類以科技挑戰神的原創，終將面臨被科技反撲的命運。2016年的新系列《夏娃克隆的創造計劃I》，企圖以《夏娃克隆》原始的3D動畫繪製過程來喻表科技實驗的過程。以《夏娃克隆》原始網格及形變的每一步驟與回朔的過程，巧妙的與挪用的達文西手稿與素描作結合，揭示了達文西以藝術家探究人體的慾望其實與科學家挑戰神原創的企圖心相似，也將人類慾望底層的企圖心再現於《夏娃克隆的創造計劃I》的實驗過程中，討論了藝術與科技之間的聯想、對照與互文的關係。

自述

林珮淳

Lin,
Pey-chwen

26





郭慧禪

27 / Kuo,
Hui-chan

自述

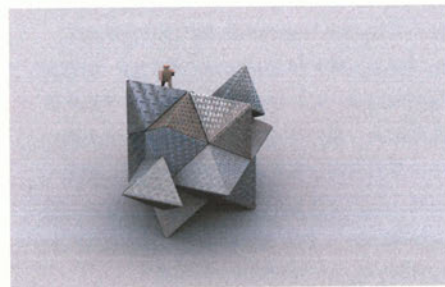
從近年的生活經驗和兒童玩具的造形結構中，發展出空間中的迷宮，在虛擬的3D世界裡，以動畫為媒材，幾何的形象象徵內在的世界，機械式的遊走於不同的迷宮中，企圖反映環境與人的關係，思索個體存在的價值與方向，如何身處於各種相異的環境狀態，並探討人和人之間的相互影響。

每個迷宮就彷彿置身在不同的環境，也許是新的居所、工作、網路空間，當在相異的空間中，面對不同的情況，如何生存在其中。

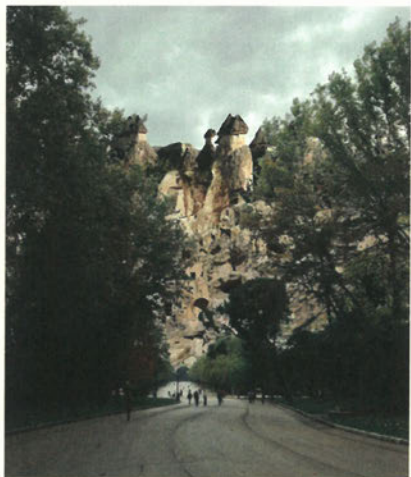
採集以往記憶連結的空間、目前居住地汐止社后的地方材質和紋理，製作為3D貼圖，融合為動畫的部分；材質與紋理紀錄了一個地區的城市記憶，呈現出區域性格與發展的脈絡，也令人回想到童年、成長的足跡。

〈鎖x3_2〉Lockx3_2

2015/動畫Animation/303/藝術家自藏Artist collection



1976年出生於臺灣宜蘭，2001年取得倫敦藝術學院藝術碩士(MA Fine Art, Chelsea College of Art& Design, The London Institute)，現為元智大學藝術與設計學系與中華科技大學建築系兼任講師。2003年獲臺北美術獎優選、曾於新樂園藝術空間舉辦個展五回(2005年至2015年間)，至今參展於國內外聯合展覽七十餘次。其作品受文化部藝術銀行、國立臺灣美術館所典藏。



〈錯置2016：偽旅行記事〉

Misplacement 2016: traveling to

文字創作 | 馬永波 (詩人、文藝學博士)

Text by Ma Yongbo (poet, PhD. in literature and art)

2016/數位影像輸出Digital print/單件22.5 x 30 cm, 共16件16pieces in total/藝術家自藏 Artist collection

1998年當星巴克在臺北陸續出現，其空間陳設與咖啡香味，總是讓我產生微妙感，眼前所見之物，在剎那間，轉化成紐約生活影像，此引發1998年《錯置》系列作品的創作。〈錯置2016：偽旅行記事〉依此觀念重塑，討論透過臉書觀看友人旅遊照片的網路影像記憶，所產生的空間與時間之錯置感。將眾人分享至臉書的旅行照片之「現實表象」，建構自己的旅行想像風景照，形塑出的「意念虛象」，進行「視覺」與「思維」的空間構成與關係重整。此錯置過程中，將客體經主觀的挪移，客體所原有的「『存有特性』(character)」、「位置(position)意涵」、「具排他性限制(exclusive limitation)的『存在』方式。」被直接挪用、支解與整合，空間意涵與存在意義，被重新建立與擴張。

自述

曾鈺涓

Tseng,
Yu-chuan

28

「介面」，我曾經以此命題數次，而此次提出是我1999年至2000年間的作品。如今回頭來看，整個議題還是繞在這幾十年來我一直關心的方向，其實只要在國際、國家、社會，或學術……等任何事物，始終無法被給予正面回應的現象，我一直都非常感興趣。

就我個人的詮釋而言，「介面」可能是一個「虛無」的膜。就如數學上，不同象限相鄰的那個臨界點，也可以是接近生命死後的彌留，當然也會是學術理念或執行國家制度所決定的方向造成的「駁論點」。

這件作品當初在華山四連棟展出時，用七個電影螢幕呈現存在於一個載體裡二十多個不同「人格」的其中七位。此次新樂園二十週年展，展現其中的一位——永夜，她是一位極具才華的舞者，在十分鐘左右的時間裡，她將展露一段悲歡離合的愛情故事。

〈永夜〉The Polar Night

(《介面—陳建北個展》中七支影片之一)
(One video of Interface: Chen, Chien-pei's solo exhibition)
1999-2000/單頻道錄像Single channel video/10'22"/
藝術家自藏Artist collection

《〈介面—陳建北個展〉記錄片》

Documentary of Interface:
Chen, Chien-pei's solo exhibition

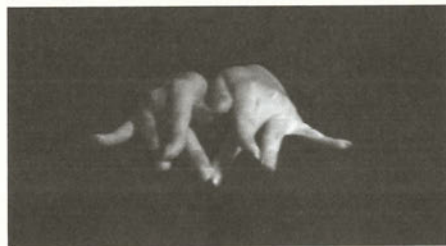
2001/單頻道錄像Single channel video/21'31"/藝術家自藏
Artist collection

陳建北

Chen,
Chien-pei

29 /

陳建北生於上世紀中葉，血源來自臺北、南京。青少年成長期全部在嘉義度過，他也因此自許為嘉義人。國立藝術專科學校畢業後，他前往西班牙求學，學成返臺後以1997年作品〈被囚禁的靈魂〉參加威尼斯雙年展。1999年以華山四連棟整個建築空間呈現的作品《介面》，開創影像裝置新局。2011年起開始專注於《吾鄉·吾土》系列之創制。2013年進駐華山藝文特區的作品〈1987-1997〉創作及展出、同年於臺北當代藝術館的個展《你甘知影阮的名—台北植物園》，以及2016年臺灣雙年展的作品《是誰？離島 誰是？》，皆是《吾鄉·吾土》系列的不同篇章。





《G12》系列 G12 series

2012/不鏽鋼 Stainless steel/尺寸依展場而定 Dimensions variable/藝術家自藏 Artist collection

當現實場景與圖像之間的相互交疊和同存時，正如德國哲學家馬丁·海德格爾（Martin Heidegger, 1889-1976年）所言：「此在是一種存在」，他以「在世界之中存在」(In-der-Welt-sein)來闡明所謂的「統一現象」，亦即一個整體中所構成的多重性，其涵蓋了結構、狀態，與「在之中」的本身。它是由實存空間與圖像構成所交疊的「一種存在者的存在方式」，其「廣延著的存在者就其在這一空間之中的處所而相對具有的存在關係」。

G12系列作品之主體與現場空間共同組構出兼容虛像與實體存在的二重質性，它並不是以二元的對立關係，而是二者的並時共存。在時間「當下」與空間「此在」的「現成狀態」，而當物件的反射與環境空間互動時，形成了視覺上的「移動的風景」，它使得二者成為一種對話 (Dialogue)的進行式。

自述

范晏暖

Fan,
Yen-nuan

30

1963年出生於基隆，德國布朗斯威克造形藝術大學自由藝術系碩士，並取得德國布朗斯威克造形藝術大學造形藝術研究院(Meisterschüler)卓越藝術家文憑。現為大葉大學造形藝術系專任教授。1994年曾榮獲推薦代表德國布朗斯威克造形藝術大學參加漢諾威藝術博覽會藝術新人展(Kunst-und Antiquitätenmesse, Herrenhausen/Hannover 1994)。曾任行政院公共藝術委員會評審委員(2008-)、臺灣女性藝術協會常務理事與理事(2010-2016)以及臺北市藝術創作者職業工會常務監事與監事(2011-2013)。

社群20年 與藝術 替代空間

計畫主持人

吳妍儀 Wu, Yen-i

輔仁大學織品服裝學系專任助理教授

1976年出生於臺灣嘉義縣，巴黎凡爾賽藝術學院造型藝術系碩士畢業及畢業後研究，留法七年。1998年個展《室內系列》獲國藝會美術展覽補助獎。2001年的個展《蝶影》獲國藝會美術創作補助獎，2002年其裝置作品《意亂情迷< Fascination >》入選CO2臺灣前衛文件展。2004年收錄文建會《臺灣當代藝術人才資料庫》。2005年三人創作展—攝影裝置作品《私足·密談》入選「台新藝術獎視覺藝術類——觀察論壇」。2008年參與臺北、上海藝術博覽會，2012年於Young Art Taipei—臺北國際當代藝術博覽會，香港亞洲當代藝術展參展。2013年首次舉行跨域服裝秀個展。曾任第九屆臺灣女性藝術協會理事長，計畫主持及策展共二十餘次，作品獲私人收藏及5件油畫作品獲文化部藝術銀行計畫收藏。創作材質包含油畫、攝影、裝置……近期轉換為布料實驗、設計、時尚畫探討，以關懷女性身體、人文、生態環境為主要議題。

新樂園20年口述歷史研究與 替代空間轉向評析

「新樂園藝術空間」已經邁入二十年，此計畫開始執行於2013年，目的是出版前的研究調查，並加入藝術家成員口述歷史的記錄。新樂園的現址（臺北市中山區）之前曾歷經兩個場所（首先是在龍江路31號B1，爾後遷到遼寧街45巷26號2樓），現址已經使用十餘年，對一個替代空間而言，它可以維持這麼長的時間，經營層面是有很多可以發掘與探討的。

口述記錄呈現方式，主要有三個方向：一是研究計劃的書面呈現；二是展覽的呈現；三是口述方面的紀錄。在書面紀錄方面，主要對新樂園內部歷史的研究；在展覽的部分，考量到所處地是住宅區，社區居民不一定了解藏在城市大街小巷間的替代空間，透過此紀錄活動期望打開場域，讓社區有更多的交流活動；在口述方面，之前已有不少受訪者，他們分別是參與在各個不同時期的成員或與會專家，其中會員的陳述雖然片斷但卻具時代性，藉由這些片段勾畫出新樂園今日的風貌。

臺灣整體環境在轉變，部分替代空間為求生存開始走向營利及多元經營，這是藝術家在現實與理想中的平衡方式，替代空間從而產生另一種經營理念，也希望透過這個計畫可以更了解新樂園藝術空間存在的社會意義及其未來轉化方向。

導演

莊凱宇 Chuang, Kai-yu

好隊影像有限公司負責人

當年與新樂園的工作人員討論時，本以為是個單純的訪問影片拍攝工作，卻在計畫開始後發現困難重重，訪問對象的選擇、拍攝時間安排、龐大的檔案量、硬碟意外毀損、計劃負責人因故神隱而計畫變更……等等問題。我也在過程中轉變為影片的執行導演，並在結案時間緊迫下，和工作人員一起完成了影片，可說是一場長期又錯綜複雜的抗戰過程。

一個藝術空間的「口述歷史」，陳述的是個體性極強的上百位「藝術家」們，如何相處於同一個空間中。而為了統合多樣的差異狀態，我們採用以相同提問來「同中取異」的方式，並在拍攝現場即時回應（追問）訪者話語中特殊、或是超過預設問題的部分，一種拍攝團隊與新樂園歷史的現場對談。鏡頭前一個接一個的藝術家，從剛畢業的青澀學生到邁入不惑之年的藝壇人士，從談起藝術和作品的神采飛揚、現實生活的無奈、對當年的種種懷想、到對現今藝術環境的感嘆……，多樣的內容交錯下，我試著以不同的主題來統整，也為了避免選取段落時的單一思考邏輯，於是尋找多位與新樂園有連結的工作人員，閱讀完整訪問講稿後，擷取出段落並集結統合，希冀達到某種平衡的內容呈現。剪接時以多種話語邏輯並置，回應新樂園藝術空間本身「多言堂」的性質，訪問內容看似平鋪直敘，在我

生於1981年，現居臺北，畢業於東海大學美術研究所，曾任大葉大學視覺傳達系、東海大學美術系兼任講師。擅長動態影像拍攝剪輯製作，參與多部紀錄影片、廣告、音樂錄影帶、劇集與電影幕後側拍等影像工作。於臺灣各地累積不少駐站/村經驗，例如：臺中二十號倉庫、竹圍工作室、蘭嶼野銀部落等。曾於TIVAC臺灣國際視覺藝術中心、新樂園藝術空間舉辦個展。為新樂園藝術空間第八期成員。

眼中卻是屬於這群藝術界人士的某種真實當下，似乎無所隱藏。

那段時間中，大量閱讀（聽到）關於新樂園藝術空間的種種，對它卻依然有種說不出的失焦感，但也許這就是它真正的樣貌，無法定型和一言蔽之，更也許這就是存在於成員、藝術家、相關人士或是眾多過客心中，存在藝術中的某種真相吧。

本展由新樂園藝術空間、北師美術館共同主辦
Organized by Shin Leh Yuan Art Space and Museum of National
Taipei University of Education

新樂園藝術空間 Shin Leh Yuan Art Space

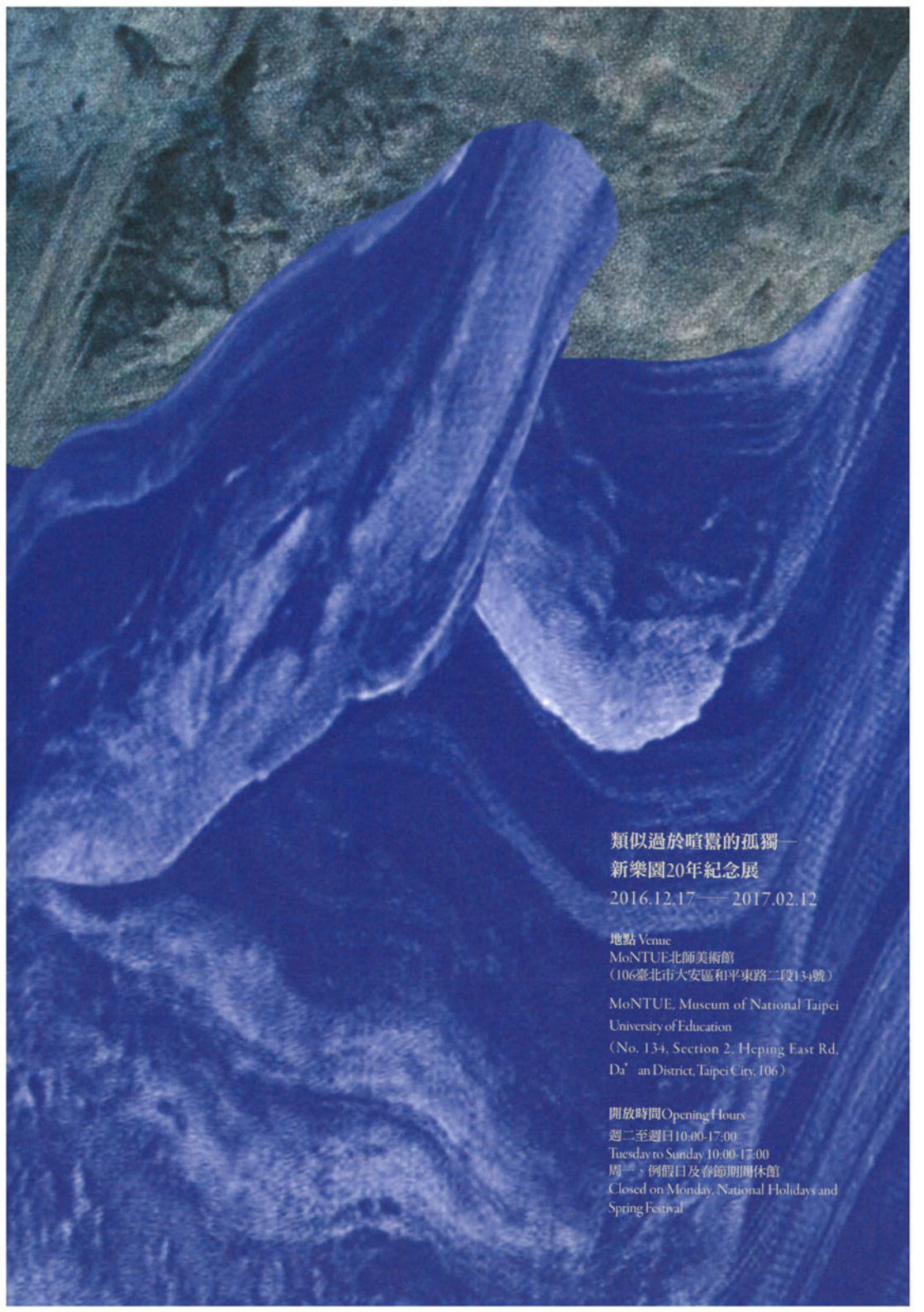
展覽召集人 Coordinator	林文藻 LIN Wen-Tsao
策展人 Curator	羅禾淋 Luo He-Lin
協同策展人 Co-curator	譚如芳 TAN Ju-Fan
實習生 Intern	李孟頌 LEE Mon-Han
	李芷娟 LI Jhih-Sian
	莊雅雯 CHUAN Ya-Wen
	劉苡柔 LIU Yi-Jo
	謝明惠 HSIEH Ming-Hui
	魏奕其 WEI Yi-Qi

北師美術館 Museum of National Taipei University of Education

林曼麗教授 Professor LIN Mun-lee

執行總監 Executive Director	藍恭旭 LAN Kung-Hsu
展覽執行 Exhibition Executors	鍾一瑄 CHUNG Ihsuan
	徐珮琳 HSU Pei-Lin
	王尹庠 WANG Yin-Hsiang
媒體宣傳 Media Relation	朱筱琪 CHU Hsiao-Chi
教育推廣與編輯 Education and Promotion/Editor	趙宣恬 CHAO I-Tian
國際事務 International Affairs	王若璇 WANG Rocean
實習生 Intern	唐瑄 TANG Hsuan
	馬辰之 MA Chen-zhi
	張馨元 CHANG Hsin-Yuan
	黃巧文 HUANG Chiao-Wen

展場意象設計 Exhibition Image Design	陳家翊 CHEN Chia-Yi
視覺設計 Graphic Design	蔡家恩 TSAI Chia-En
展場技術 Technical Support	藝術戰爭公司 Art War Company
文宣翻譯 Translator	王年愷 WANG Kevin
媒體協力 Media Partner	今藝術 Artco



類似過於喧囂的孤獨——
新樂園20年紀念展

2016.12.17 — 2017.02.12

地點 Venue

MoNTUE北師美術館
(106臺北市大安區和平東路二段134號)

MoNTUE, Museum of National Taipei
University of Education

(No. 134, Section 2, Heping East Rd.,
Da'an District, Taipei City, 106)

開放時間 Opening Hours

週二至週日 10:00-17:00

Tuesday to Sunday 10:00-17:00

周一、例假日及春節期間休館

Closed on Monday, National Holidays and
Spring Festival

