

# 臺北城初體驗 / 1896年

終於坐著火車進到「臺北」。聽說是清代最後幾年臺灣最重要的行政中心……  
臺北盆地是河流沖積而成，地貌仍保留許多河溝、埤塘，與當地居民為灌溉農田興建的水圳。

北門外是最重要的交通樞紐位置。淡水港進來的船隻、基隆到臺北的火車都會停靠在附近，加上鄰近商業繁榮的大稻埕以及「機器局」這座生產軍事、鐵路零件的大型機械工廠，使得北門成為城內外人們往來最為頻繁的城門。

清朝城池主要是用來守護政府大官的。

這時候臺北最繁榮的地方是艋舺跟大稻埕喔！

你看！鐵路班次不多，有不少人走在鋪好的鐵軌上頭兒。

臺北是臺灣島上的行政中心，但好像缺乏很多基礎設施……

這座城不高，但是要繞一陣子才能找到入口，不太方便……

火車下來後只有人力車可以坐，去淡水、新莊、大料坎或其他地方……搭船反而更快。

搶劫偷東西啊！

這次收穫不少。

距離我來臺灣的十二年前(1884年)，臺北盆地裡蓋了一座「臺北城」。與日本城堡主要是領主使用大不相同。「中國城堡」像是一個大圍牆，把政府辦公室、廟宇、商家、平民住宅都包圍了起來。



火車走的木橋，看起來很不安全，說不定颱風來就沖壞了。



改朝換代後日子還是要過啊.....

大稻埕託幾位頭家的福，還是能維持秩序繼續做買賣。

借過喔！前面讓讓路啊。



騎樓的衣服乾了可以收了喔！



汪汪汪

再來一局！

人客呀，要搭車嗎？我算你便宜一點。

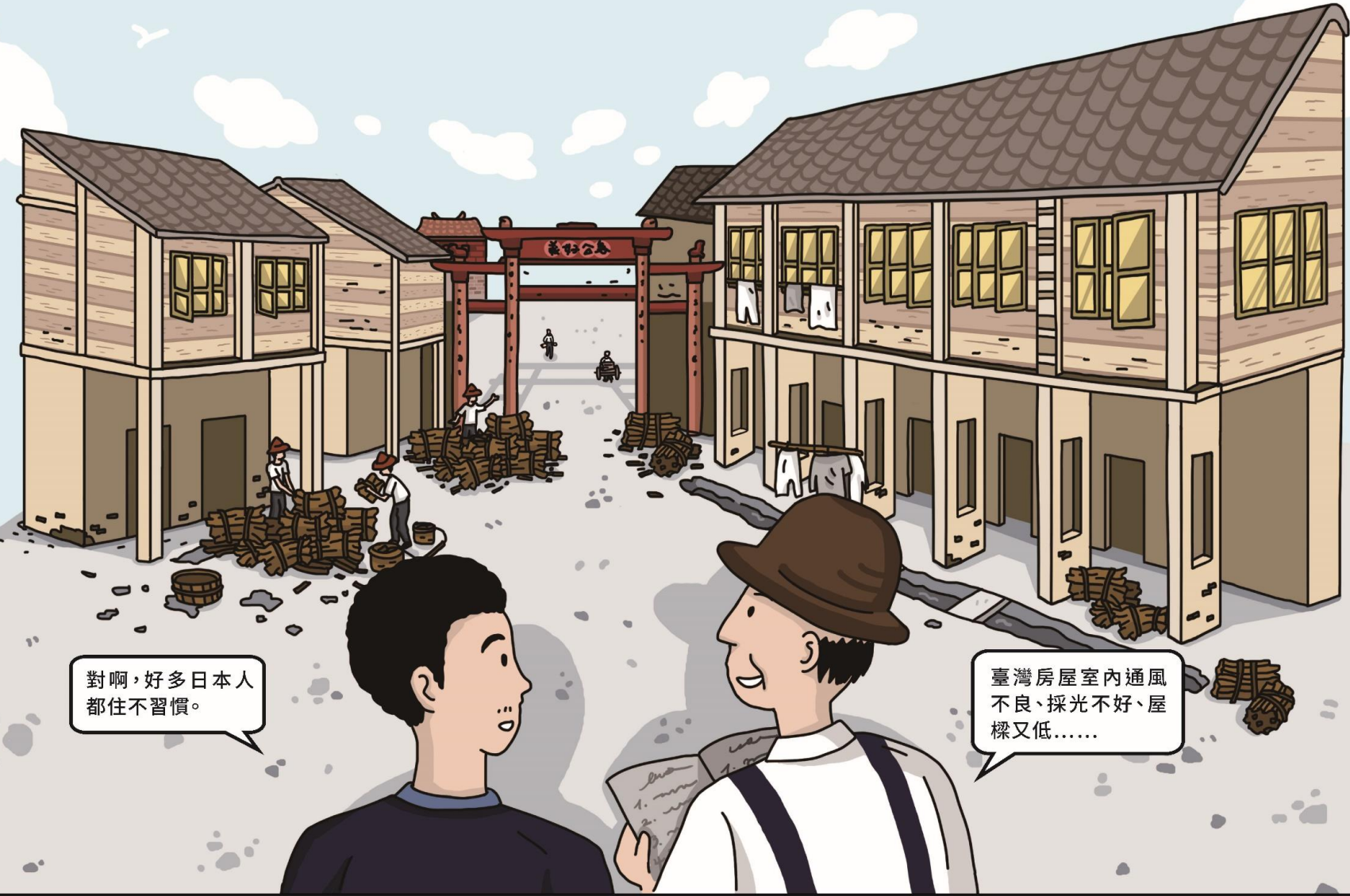
臺北城到了.....



## 陪大叔逛臺北城 / 1896年

當年北門外、車站外有人力車可以搭，這是臺北市區唯一的交通工具。

當時不論城內或城外，環境還是亂糟糟。居民把自家物品往騎樓上放置。街上常會看到許多老鼠跑來跑去。臺灣比日本熱又潮濕，到處有蚊蟲。傳染病像是看不見的死神，威脅著大家身體健康。



對啊，好多日本人都住不習慣。

臺灣房屋室內通風不良、採光不好、屋樑又低.....

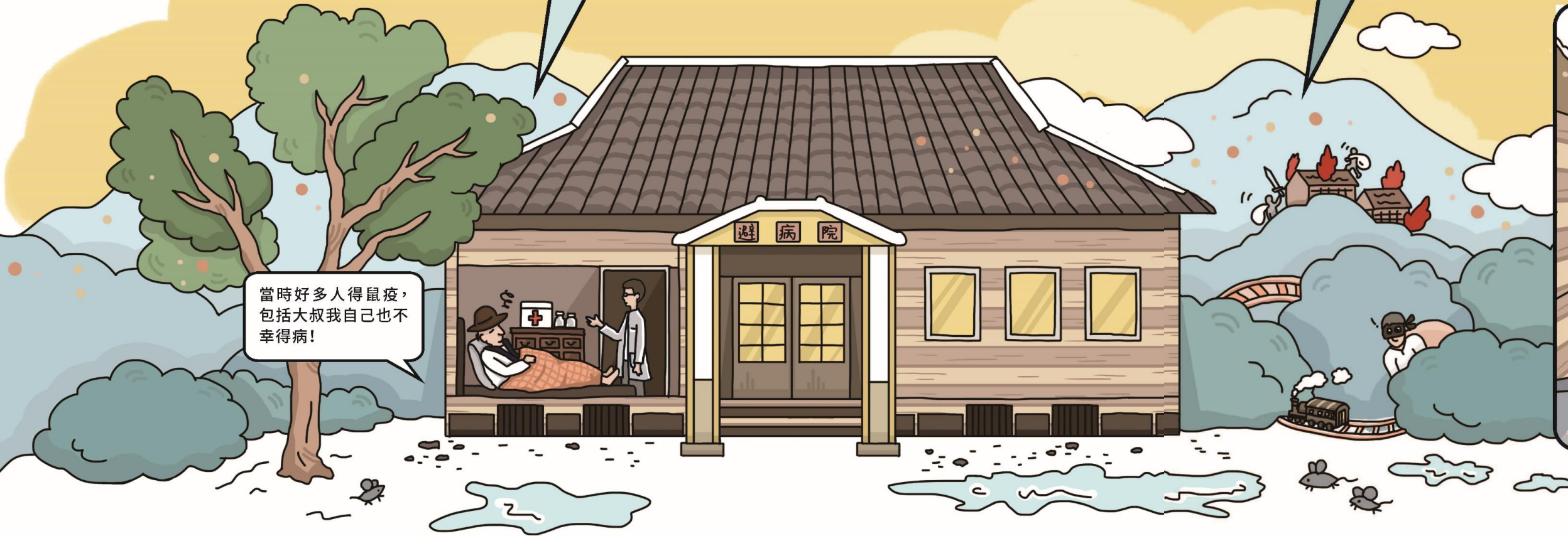


# 臺灣生活大不易

/ 1896-1900年

這幾年許多日本人來臺灣，其實想著賺錢發大財。但來臺做工成本付出卻比想像中多很多，人才、物資都需要從日本進口，錢實在難賺……

幾年前，我因為發燒去醫院，結果不知怎麼就被送到「避病院」隔離。醫生診斷說我罹患鼠疫。現在我還在這裡，想想真是命大！



... 1、2、3, 用力!