


廖皎兮

鋼琴獨奏會



夏之舞



6/18 (六) 導聆音樂會

14:30-15:30

山葉音樂家服務中心

YAMAHA Artist Service Center

6/19 (日) 15:00

臺中市立屯區藝文中心演藝廳

7/2 (六) 14:30

宜蘭縣文化局演藝廳

| 冠名贊助 | **GEIL** 友懋國際科技股份有限公司

| 主辦單位 | 新逸藝術、花蓮縣文化局 共同主辦

| 承辦單位 | 新逸藝術有限公司

| 贊助單位 |  財團法人 | 國家文化藝術 | 基金會
National Culture and Arts Foundation



STEINWAY & SONS.
功學社鋼琴 史坦威鋼琴中心

財團法人東和音樂學術研究獎助基金會

| 協辦單位 | 臺中市立屯區藝文中心、宜蘭縣政府文化局

7/3 (日) 14:30

花蓮縣文化局演藝廳

7/9 (六) 19:30

台北國家音樂廳

| 新逸藝術專屬音樂家 指定住宿 |



中冠礁溪大飯店
ART SPA HOTEL

演出曲目

巴哈 / 第六號E小調組曲，作品830

- | | |
|-----------|-----------|
| I. 觸技曲 | V. 薩拉邦德舞曲 |
| II. 阿勒曼舞曲 | VI. 嘉禾舞曲 |
| III. 庫朗舞曲 | VII. 吉格舞曲 |
| IV. 歌調 | |

貝多芬 / 第三十一號降A大調鋼琴奏鳴曲，作品110

- I. 如歌似且極富表情的中板
- II. 極快板
- III. 不太慢的慢板 - 賦格，不太快的快板 - 回到詠嘆調的速度 - 回到賦格的速度且越來越富生命力

- 中場休息 -

舒曼 / 大衛同盟舞曲，作品6

拉威爾 / 圓舞曲



謝 謝

因台中、宜蘭與花蓮場次為解說音樂會，時間有所限制。

曲目無法全數演出，敬請見諒。

台中 / 巴哈，貝多芬，舒曼

宜蘭 / 巴哈，拉威爾，舒曼

花蓮 / 貝多芬，拉威爾，舒曼

Program

J.S. Bach / Partita No.6 in E minor, BWV830

- | | |
|---------------|----------------------|
| I. Toccata | V. Sarabande |
| II. Allemande | VI. Tempo di Gavotta |
| III. Corrente | VII. Gigue |
| IV. Air | |

L.v.Beethoven / Piano Sonata No. 31 in A-flat Major, Op.110

- I. Moderato cantabile molto espressivo
- II. Allegro molto
- III. Adagio ma non troppo - Fuga, Allegro ma non troppo -
L'istesso tempo di Arioso - L'istesso tempo della Fuga poi a poi di nuovo vivente

-Intermission-

R.Schumann / Davidsbündlertänze Op.6

M.Ravel / La Valse

Thank You 

Because of the concerts in Tai-chung, I-lan and Hwa-lien are lecture concerts,
the program won't be the same due to the time consuming.

Tai-chung / Bach, Beethoven and Schumann

I-lan / Bach, Ravel and Schumann

Hua-lien / Beethoven, Ravel and Schumann


廖皎含

擁有全美三大名校～費城Curtis音樂學院、紐約Juilliard音樂學院以及耶魯大學顯赫學歷，台灣近年來最具潛力及最受歡迎的鋼琴家之一。演出累積多達六百場以上，多年來不僅在獨奏領域上表現優異，在室內樂、聲樂伴奏及現代音樂領域也展現過人的神采及舞台魅力。名鋼琴家傅聰讚許其為『具有高度潛力的音樂家，其活力、氣質及自然流露的音樂性，令人印象深刻』。

曾獲奇美文化基金會藝術人才培訓鋼琴組獎學金，台灣省音樂文教基金會樂壇新秀，國立中正文化中心樂壇新秀，2000年獲選為全美十五位Presser基金會獎得主之一。曾與莫斯科Musica Viva室內樂團、古典交響樂團、市民交響樂團、市民管樂團、台北愛樂青年管絃樂團、長榮交響樂團及湖南交響樂團合作演出協奏曲。除此之外曾入選參加2000年波蘭華沙國際蕭邦鋼琴大賽及2002年德國慕尼黑國際鋼琴大賽。2005年夏季受邀於美國Yellow Barn音樂營擔任Young Artist Program鋼琴教授，同時榮獲Theodore Banning紀念獎學金參與其音樂營，並與數位知名音樂家合作演出。

在美學習期間，深受中提琴教授Karen Tuttle欣賞並指定為專任伴奏；1997年到2003年期間受邀於美國 Hudson Valley弦樂比賽為專屬伴奏。2002年回國以來受邀參與台灣多項重要演出，如總統府音樂會、周文中樂展、歌劇“八月雪”等。同時定期參與故鄉室內樂團、鳳絃樂集、聲樂家協會等演出團體所主辦的音樂會。2007年至今與名大提琴家張正傑巡迴演出數十場，同時並與名京劇演員朱陸豪參與香港“台灣月”演出。

除了頻繁的演出邀約，廖皎含熱心兒童音樂教育推廣，如鳳絃樂集DoReMi親子音樂會以及策劃並親自擔任演出台北市立社教館文山分館所主辦Easy Friday親子音樂會等。2006年暑假受邀於愛樂電台擔任「音樂森林快樂遊」親子音樂營的主講人之一。2008年參與I C之音幸福多一點節目【皎含的幸福練習曲】主持與節目策劃。2008年成立含光藝術工作室，致力推廣古典音樂，更期許自己能結合台灣眾多傑出鋼琴家的力量，為國內鋼琴演奏及鋼琴教育盡一份心力。2009年正式成為新逸藝術專屬音樂家。



2007年推出個人首張專輯

“Encore”，受到廣大好評；

2008年與知名大提琴家歐陽伶宜發行首張貝多芬大提琴與鋼琴作品全集，喜馬拉雅音樂事業股份有限公司發行。

2003年翻譯鋼琴大師鮑立斯柏曼（Boris Berman）名作【鋼琴彈奏法－鋼琴大師演出備忘錄】，由五南圖書出版，至今已達到四刷的佳績；並於2009年9月再版。

今年再度翻譯耶魯大學Michael Friedmann教授【二十世紀音樂聆聽技巧】，由原笙國際出版。

現任教於國立新竹教育大學、私立中國文化大學與多所中小學音樂班。

Chiao-han Liao

Chiao-han Liao

Chiao-han Liao, a native of Taiwan, is an active performer of solo and chamber music throughout the United States, Taiwan, Japan, and Finland. Ms. Liao is a graduate of the Curtis Institute of Music and the Juilliard School, where she received the Bachelor's degree and the Master's degree, respectively. During these six years, Ms. Liao studied with Seymour Lipkin in Piano and Lionel Party in harpsichord. At the Juilliard School, she was the official pianist of Karen Tuttle. Ms. Liao received her second Master's degree from Yale School of Music in May of 2000, and Artist Diploma the following year, where she studied with Boris Berman.

She began the piano at age of six. Since then, she has won numerous competitions and awards, including the first prize in the Taiwan National Piano Competition, finalist in the Third Memorial Frederic Chopin Competition, and the Chi-Mei Foundation Scholarship in Taiwan. At Yale School of Music, she received Lucy G. Moses Fellowship, Charles S. Miller Prize and Yale School of Music Alumni Prize. Ms. Liao has been chosen to receive the Presser Music Award for 2000-2001 from the Presser Foundation. She participated in XIV International Frederic Chopin Competition in Warsaw in 2000, and Internationaler Musikwettbewerb der ARD Munchen in 2002.

As an active chamber musician, Ms. Liao has participated in the Kneisel Hall, the First International Moscow State Conservatory Summer School, the Music Academy of the West, the Norfolk Summer Festival, Aino Ackte Institute in Finland, and Encuentro de Musica Y Academia de Santander in Spain. In the summer of 2005, She was invited to be the piano faculty of Young Artist Program of Yellow Barn Music School and Festival, at the same time she received Theodore Banning Memorial Scholarship to participate Yellow Barn Music School and Festival. She also collaborated with distinguish artists, such as Pamela Frank, Roman Totenberg, Chris Finckel, Pavel Vernikov, Peter Frankl, and Radovan Vlatkovic, Boris Berman, Donald Weilerstein, Natasha Brofsky, Mark Hill, Violaine Melancon and Maria Lambros. In Taiwan she also gives frequent chamber music concerts with Musica Daphne and Homeland Chamber Ensemble.

After returning to Taiwan from 2002, Chiao-han has played more than 600 concerts including solo, concerto, chamber music, contemporary music and vocal performances. In 2003, the Chinese version of Boris Berman's book "Notes from the Piano Bench" was released by Wu-nan Culture Enterprise, with Ms. Liao as the translator. In 2007 Chiao-han made her first solo recording, "Encore" and in 2008 she recorded Beethoven complete works for cello and piano. Both CDS are released by Himalaya Music Corporation. In 2009, Ms. Liao translates the Chinese version of Michael Friedmann's book "Ear Training for Twentieth-Century Music", which is new released by tu & du International Co., at the same year she joins New Art Inc. as New Art Artist.

Chiao-han currently resides in Taiwan and is on the faculty at National Hsinchu University of Education and Chinese Culture University.

廖皎含



明年將邁入我回國第十年。從小接受了正規的音樂教育，擁有無時無刻默默支持我的父母與弟弟以及給予我正確觀念且引領我成為優秀音樂家的多位指導教授。在人人稱羨卻截然不同的三所名校求學後，我從沒有想過回國後的生活能比以往更為精彩豐富，甚至自我還能不斷的成長。這近十年的時光，我接觸了多元化的教學，希望藉由教導不同年齡層的學生，深刻了解台灣整體的音樂環境。看到許多家長們與學生們為了能在漫長的音樂之路中追求夢想且出人頭地，相互間的摩擦，關懷與犧牲，著實讓我體認原來能夠真心喜愛音樂且沒有後顧之憂、不畏艱難的持續音樂之路是多麼幸運的一件事。

感謝老天給予我這份堅持與熱誠！

感謝音樂界所有的先進，同事與朋友們給予我極大的支持肯定與層出不窮的演出機會，讓我能不斷的磨鍊自己。

感謝所有我任教的學校與母校給予我施展所學的空間，讓我有機會提攜後進。

感謝所有我親愛的家長們給予我如同家人般的關懷、支持與鼓勵，讓我有足夠的動力盡情揮灑。

感謝所有我親愛的學生們給予我多采多姿的腦力激盪與各式各樣的考驗，也因你們的努力與關懷，讓我的人生充滿驚喜。

當然這段時間人生中最大的轉變是多了一個家庭的支持與鼓勵。在眾多貴人的扶持下，老天還給了我一位了不起的先生。感謝他五年多來讓我盡情的追求夢想且不斷的鼓勵我、激勵我精益求精。

最後感謝新逸藝術李俊賢先生及所有團隊的幫忙，更感謝所有贊助單位的協助。

這場音樂會

獻給所有愛我及我愛的人-----



巴哈 / 第六號E小調組曲，作品830

J.S. Bach / Partita No.6 in E minor, BWV830

- | | |
|-----------------------|-----------------------------|
| I. 觸技曲 / Toccata | V. 薩拉邦德舞曲 / Sarabande |
| II. 阿勒曼舞曲 / Allemande | VI. 嘉禾舞曲 / Tempo di Gavotta |
| III. 庫朗舞曲 / Corrente | VII. 吉格舞曲 / Gigue |
| IV. 歌調 / Air | |

巴赫所創作的的第一套組曲為英國組曲，第二套組曲是法國組曲，巴赫另於1725~1730年間為鍵盤音樂創作了六首組曲，此套組曲(Partita)通常被稱為德國的組曲。相較於另外兩套組曲，組曲(Partita)曲式結構較為自由寬廣。較特別的是在每一首的開端都應用不同的形式創作，包括前奏曲、幻想曲、序曲以及此場音樂會帶來的第六號組曲為首的觸技曲(Toccata)。

第六號組曲整體架構龐大且完整，觸技曲之後還包含六首不同舞曲。第一首觸技曲是整首組曲中規格最為複雜且冗長。開始以一連串的琶音音型導入，音群式的進行與和聲的結構展現音樂起伏，緊接著進入一段長達五頁的賦格，音樂猶如敘事般娓娓道來，音樂的聲部由簡轉繁，音樂性的張力逐漸擴充；最後再度回到最初的自由即興觸技曲風。第二首為阿勒曼舞曲(Allemande)，法國編舞家亞伯(T. Arbeau)在《管絃樂法》文獻中提到阿勒曼舞曲是一種雙人的舞蹈，屬於古老的舞曲種類之一，法國魯特琴和鍵盤樂器中，法式的阿勒曼舞曲具有高雅的風格。在德國十七世紀阿勒曼舞曲發展成器樂曲後，逐漸將這種伴奏舞蹈的功能轉化為具有藝術價值的音樂作品，節奏嚴謹且明確，速度不急不徐，其風格具有鮮明的主題及發展動機。第三首為庫朗舞曲(Corrente)，風格為活潑的三拍子，通常為兩段式。較有單聲部的旋律線條展現，主題的節奏以一連串的強調弱起拍為主。第四首為詠嘆調(Air)，精簡而動聽。第五首薩拉邦德舞曲(Sarabande)，一般屬於西班牙國王的舞曲。此首曲風莊嚴而沉重，暗藏著許多花式即興素材。接著第六首是典雅的嘉禾舞曲(Tempo di Gavotta)，短小的附點加上三連音，更帶出清巧可愛的韻味。最後以組曲一貫採用的吉格舞曲(Gigue)，明快的節奏，並以賦格的手法寫成，短小的節奏動機分布於全曲；又是長達四頁的賦格，似乎有前後呼應之效果。

貝多芬 / 第三十一號降A大調鋼琴奏鳴曲，作品110

L.v.Beethoven / Piano Sonata No. 31 in A-flat Major, Op.110

I. 如歌似且極富表情的中板 / Moderato cantabile molto espressivo

II. 極快板 / Allegro molto

III. 不太慢的慢板 - 賦格，不太快的快板 - 回到詠嘆調的速度 -
回到賦格的速度且越來越富生命力 /

Adagio ma non troppo - Fuga, Allegro ma non troppo -

L'istesso tempo di Arioso - L'istesso tempo della Fuga poi a poi di nuovo vivente

在貝多芬幾首晚期的鋼琴奏鳴曲作品中，此曲是在進行《莊嚴大彌撒》創作中抽空而寫的，完成於1821年，全曲蘊含一層深沉，內省情緒的色彩，全曲共分為三個樂章。第一樂章為充滿感情、如歌似的中板，降A大調，3/4拍子，奏鳴曲式。此樂章讓如夢似幻的琶音呈現如同抒情詩意之感，第一主題溫文儒雅，開頭四小節略呈內省性，優美旋律充滿憧憬；第二主題以清麗脫俗的姿態建立在降E大調奏出。第二樂章為極快的快板，F小調，三段體。主題的節奏感富有律動性，分別用以弱和強，使前後形成鮮明的對比，具有諧謔性格；中段轉為降D大調，擁有豪放性和自由性，最後樂曲平靜的結束。第三樂章是有很慢慢板序奏的賦格曲樂章，其內容與結構都非常有獨創性。慢板的序奏，是以降b小調輕輕開始的宣敘調，速度不斷在變化，隨後便以樂章一開始的速度，陰鬱的和絃遊走，以降a小調唱出了《悲歎之歌》。隨之而來的是三聲部賦格曲，在低音部產生優美的旋律性主題，答句在中聲部，一唱一和的三聲部主題交織著，也考驗著鋼琴家對於賦格型態的音樂處理。此賦格與巴赫賦格不同之處是它充滿戲劇性的張力，就當它鄰近到爆發點時，《悲歎之歌》再現，貝多芬標示：精疲力竭，不勝悲歎。在絕望當下，十聲如同鐘聲般，劃破天界，隱約聽見三聲部賦格再現。在發展的樂段中，標示著逐漸恢復元氣地，漸漸轉為小快板，脫離賦格，最後主題光彩重現，輝煌且燦爛終結全曲。這又顯現了貝多芬一生與無情的命運抗衡，內心信念表現在音樂，最後終將邁向光明之路的積極面。

舒曼 / 大衛同盟舞曲，作品6

R.Schumann / Davidsbündlertänze Op.6

鋼琴家阿勞曾說：《舒曼是一個道地純粹的浪漫派。他的音樂有高度的張力，有極端的感情，暴露出性格分裂的全部症狀，最終導致他四十六歲死於精神分裂症。》

「大衛同盟組曲」(Davidsbündler Tänze)的緣由是舒曼〈1810—1856〉主辦《新音樂雜誌》時虛構一群以對抗世俗音樂，認真創作嚴肅音樂的有志之士所組成，成員有孟德爾頌與蕭邦等人，還包括詩人海涅。其取名為【大衛同盟】是源自於古代以色列大衛王為同盟的庇護者，大衛王是強而有力的戰士，同時也是傳奇性的歌手，象徵著美好理想的化身。舒曼在文學方面有極高的造詣，他使用兩個不同的筆名來表現迥然不同的創作性格，第一個筆名是代表力與正直、以及激動的革命者佛洛斯坦(Florestan)，另一個筆名為約瑟比烏斯(Eusebius)則代表夢想與浪漫、多愁善感、及女性化。舒曼的音樂常表現這兩種激進與內斂兼具的精神，而事實上佛洛斯坦和約瑟比烏斯就是大衛同盟裡最主要的兩位成員。大衛同盟組曲由十八個小曲組成，組曲的創作形式也是舒曼的鋼琴作品特色之一，此曲在每首小曲之後都標示了F(Florestan)或E(Eusebius)，作為鋼琴家對於樂曲詮釋的暗示，也反映出舒曼內心多重與敏感的性格。舒曼這十八首鋼琴聯篇特性曲集寫於1837年，這一年也正是他與克拉拉的誤會消除，兩人再度開始魚雁往返，當他們有結婚的念頭時，不料卻遭到克拉拉父親的反對，二人為此深感苦惱。根據第二年他寫給克拉拉的信中指出，這一曲集是描繪了在他倆結婚典禮前一夜，大衛同盟的同仁們歡樂聚集的情景。

第一首 活潑地3/4拍子，開頭的動機據說是源自於克拉拉所作的樂曲(作品六之五)，樂曲是完全依照心理的狀態表現出來的自由的手法。[F & E]

第二首 3/4拍子，此曲為「修道院之鏡」的樂曲是由內心深處表露的感傷樂曲。[E]

第三首 3/4拍子，是滿含幽默地，風格較為奔放。[F]

第四首 3/4拍子，此曲情緒較為急躁地，旋律略呈灰暗色彩的曲子。[F]

第五首 此曲由弱音出發，越接近尾奏速度越緩慢的感傷性樂曲。[E]

第六首 是極快速地6/8拍子，附有尾奏，氣氛緊張不安定。[F]

第七首 3/4拍子，作曲者標示不是很快速的，而以極強烈的感覺詮釋，屬於極有意義的冥想性樂曲。[E]

第八首 2/4拍子，是生動地把忙碌的心理狀態表現出來的樂曲。[F]

第九首 3/4拍子，以同樣的音型貫穿全曲。

第十首 3/4拍子，音樂的起伏是極速激動地，猶如敘述某一件事物的曲子。[F]

第十一首 單純的3/4拍子，主題屬於傷感性的旋律。[E]

第十二首 2/4拍子，是保持幽默的樂曲，似乎是在快活地跳舞。[F]

第十三首 粗獷而明朗地，2/4拍子，附有尾奏，速度慢慢轉快，最後樂曲緩和地結束。有「F」與「E」二人的署名，畫出二人不同的輪廓，形成相互對照性的動態。[F & E]

第十四首 3/4拍子，如歌似的曲風，情感濃郁而優美。[E]

第十五首 生氣蓬勃的3/4拍子，勾勒出對比性的輪廓。[F & E]

第十六首 是歡快幽默的3/4拍子，充滿了活潑的動態，這一樂曲附有「中段」，緊接著即進入第十七首樂曲。

第十七首 這是一首在幽靜中猶如從遙遠的地方傳來似的樂曲，切分節奏呈現拉扯的效果顯著，尾奏主題回顧「修道院之鏡」，十分引人入勝。[F & E]

第十八首 3/4拍子，是一首不太快的樂曲，由pp開始，然後又以極弱結束。聽完了整首樂曲，似乎經歷了一段豐富的人生，在此當下，也許有遺憾，也許有無奈，但一切就如同過往雲煙，盡在不言中-----

拉威爾 / 圓舞曲

M. Ravel / La Valse

拉威爾(Maurice Ravel 1875 ~1937)生於法國西南部西班牙國境附近巴斯克(Basque)區地方的小村莊雪布爾(Ciboure)，母親為巴斯克地方望族出身，繼承濃厚的西班牙血統。這或許是還帶有西班牙風格的緣故。在創作方面，拉威爾認為他的對位法教授安得烈·余達惹，在他作為作曲技法上有極大助益，而作為管絃編曲者，他學習了各種樂器的音色，為了要使作曲時能夠嘗試使用不同的做法以達不同的效果，我們可以由他改編自己的鋼琴作品以及穆索斯基的作品《展覽會之畫》中體會。拉威爾其管絃樂作曲技法極為巧妙，獲當代及後人極高之評價，此類作品呈現多樣化而瑰麗的音色，精緻地表現出各類樂器之特性，也成為現今音樂會中頗受歡迎的曲目。

圓舞曲為1919年狄亞吉列夫委託拉威爾譜寫圓舞曲(La Valse, 原名為Wien)。其實早在1907年，拉威爾就考慮寫一首圓舞曲向約翰·史特勞斯致敬，1914年，他反復構思一首標題為《維也納》的交響詩。1919年狄亞吉列夫表示他希望第二年夏天在巴黎上演一部芭蕾舞作品的願望，拉威爾便以極大的熱情投入了創作中。作品完成後狄亞吉列夫卻從未表演此作品，拉威爾感到痛心，至此二人合作破裂，1925年兩人重逢，拉威爾拒絕與他握手，終其一生便不再合作。作品於12月底結束，直到1920年3月交響樂隊才將它搬上舞台。在第一次世界大戰後，《維也納》這個名稱已經不再合適，劇院經理認為副標題《交響詩》也不明確，所以新的標題《圓舞曲——為管弦樂的舞蹈詩》油然而生。作品於1920年12月12日在音樂會上首演，直到1928年11月20日才當作芭蕾舞劇音樂在巴黎歌劇院演出。

在此曲總譜上，拉威爾寫有這樣的文字：「在層層卷雲之間，可以看到一群時隱時現跳圓舞曲的人們。雲層漸漸散去，天氣逐步晴朗，清晰可見大廳裡有旋轉的舞蹈的人群。場面越來越清晰，從吊燈上照下來的燭光燦爛，發出光輝，令人想起一座1855年的皇家宮殿。」拉威爾用銳利的洞察、驚人的想像和有效的目標，模仿著圓舞曲風格的各個方面：誘人的旋律、豐富的和聲與織體、令人為之振奮的交叉的節奏和高雅的管弦樂配器。隨著樂曲的進行，作曲家為我們展示出仿佛由哈哈鏡誇張、扭曲的維也納華爾茲，布滿了不和諧音、支離破碎的和不穩定的華爾茲。從開始清晰可見的貴族化舉止的圓舞曲，隨著樂曲的發展顯得越發的蒼白、怪異和頹廢。當樂曲進入尾聲時，它變得喧囂、暴力而瘋狂，就像理查·史特勞斯歌劇中瘋狂的埃萊克特拉的勝利舞蹈。整首作品積累起來的緊張突然在最後令人毛骨悚然的喧囂中爆發。

GeIL[®]
www.geilmemory.com

瘋狂高速DDR3系列
EVO CORSA 極速超頻



THORTECH[™]
www.thortechpower.com

霹靂雷神白金系列-超乎92%的效能
搭配 iPower Meter 互動式電源控制面板



THORTECH iPower Meter

VOLT 3.3V WATT
+12V 3.30
+5V 6.00

EPICGEAR[™]
www.epicgear.com



世界第一HDST[™]
混合雙芯感器技術遊戲滑鼠

Golden Emperor International Ltd.,
友懋國際科技股份有限公司
TEL: 02-82273260 www.geil.com.tw

KAWAI

SK

SHIGERU KAWAI

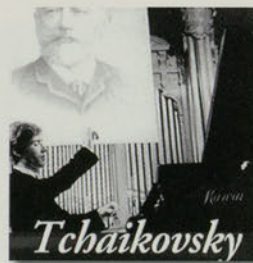
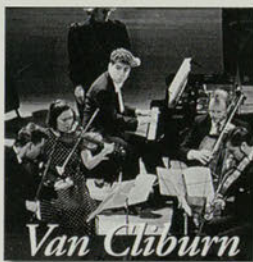
The Premier Piano of Japan



河合 滋 SHIGERU KAWAI

河合樂器製作所創立於1927年，並在各地的國際鋼琴大賽中榮獲殊榮，也是目前世界上量產鋼琴唯一向存的以經營者家族姓名為品牌行銷於全世界市場。由於家族歷史的使命感鞭策著KAWAI PIANO在品質的自我要求上，不斷的向前、向上提昇，並於千禧年21世紀的開始，更推出了SHIGERU KAWAI 的SK系列，SK系列為源自於EX演奏型鋼琴純手工打造的血統，以現任會長之名以其夢想、熱情、名譽及精神來呈現河合最為完美的實現。

喝采！來自世界大賽的榮耀與肯定



世界名琴

總代理:

河合 電子琴
KAWAI

東和樂器

網址: www.kawai.com.tw
TEL: (02) 2314-7161



溫泉水上樂園 星河傳說

椰林搖曳，濃濃的南國風情，是『雲頂中冠礁溪大飯店』給人的第一印象，一進入便宛若置身熱帶天堂，讓泡湯閒情頓時充滿異國情調。

雲頂中冠善用礁溪泉質溫潤的美人湯優勢，打造出了『四項唯一的驕傲』，包括礁溪唯一擁有50多項高科技水療SPA設施、5層樓高空滑水道，結合森林溫泉SPA的水上樂園及峇里島風情養生風呂，讓人對經營者的品質堅持也同感無比驕傲。其由國外特別引進的SPA水療概念，50多項水療沖擊設備與多元化的泡湯池，如精油泡湯池、冷泉泡湯池、泥漿泡湯池、酒泉泡湯池等，讓喜愛泡溫泉的朋友可以體驗不同溫泉樂趣，再加上小朋友最愛的高空旋轉滑水道，這樣的環境不只是泡湯達人的首選，更是親子共遊的天堂！

會議/住宿/水世界/餐飲

礁溪唯一擁有露天滑水道的頂級旅店

中冠礁溪大飯店/雪山會館

2011來礁溪！讓你玩更多！！

嬉麗中冠

專案內容
請洽
官方網站





STEINWAY & SONS

不朽傳奇

史上最偉大的音樂家

最受音樂家青睞的史坦威鋼琴

就如同藍儂的歌不僅僅是音符的拼湊一樣

IMAGINE系列鋼琴也絕不是簡單的零件組合

它極具創造性地實現了與音樂的完美融合



John Lennon 新筆繪圖譜架主題

全球 100 台限量珍藏

新逸藝術有限公司
www.newartinc.org



TEL: 02-8773-2898 FAX: 02-8773-0256

10653 台北市大安區忠孝東路三段217巷4弄6號1樓